

よみがえれ手賀沼

国の定める手賀沼の水質環境基準	5mg/ℓ以下
千葉県湖沼水質保全計画による年平均目標COD値	12mg/ℓ
平成13年11月、月平均COD値 採水場所：手賀沼公園沖	5.8mg/ℓ
平成14年11月、月平均COD値 採水場所：手賀沼公園沖	6.9mg/ℓ

今年、生涯学習センター「アビスタ」の開館や、手賀沼水質全国ワースト1の返上、病児保育所「こどもテイルームみらい」と子どもの遊び場「すくすく広場」の開館など、大変話題の多い年でした。今号では、一年を振り返って、市の「10大ニュース」をお知らせします。

生涯学習センター「アビスタ」

利用者 50万人達成

12月7日、生涯学習センター「アビスタ」の利用者が50万人を突破しました。同センターは、市民図書館と公民館を併設した複合施設。建物の設計や施設の運営に市民の皆さんの声を取り入れ、4月1日に手賀沼公園の隣りにオープンしました。

市民図書館では、平日の夜間開館、まちづくり郷土コーナーやティーンズコーナーの新設、対面朗読サービス、子ども向けのお話会、宅配サービス、市内の大学との相互利用などを行っています。

公民館では、約800団体を利用登録し、文化まちづくりなど様々な分野の活動や、市民同士の交流、情報交換の場として利用されています。

手賀沼水質全国ワースト1を脱出

手賀沼が27年間続いた水質全国ワースト1を返上しました。これは多くの人々の永年にわたる努力の積み重ねの結果です。さらに水質浄化を推進するとともに、手賀沼を取り巻く自然全体を再生し、豊かな生物の生息空間として、手賀沼をよみがえらせる必要があります。



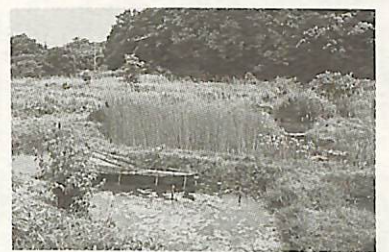
林氏に市民文化スポーツ栄誉章

我孫子ゴルフ倶楽部で開催された日本シニアオープンゴルフ選手権競技最終日の11月3日、市内在住のプロゴルファー林由郎氏に「我孫子市民文化スポーツ栄誉章」が授与されました。

林氏は、戦後の日本ゴルフ界の旗手として活躍するとともに、青木功平など多くのスタープレーヤーを育てました。



谷津ミュージアムづくりがスタート



岡発戸・都部の谷津は、斜面林、水田、湧き水、湿地が残る、多様な生物が生息しています。この谷津を保全・再生し昭和30年代の農村環境を復活させ、市民交流の場としてもいく谷津ミュージアム事業が、今年度からスタートしました。

ジャパンバードフェスティバル2002



バードカービングジュニア部門で教育長賞を受賞した中村樹生さん(我孫子中)の作品

天王台駅南口にエレベーターとエスカレーター



12月13日、天王台駅南口階段に車イス対応型の11人乗りエレベーターとエスカレーターが完成しました。

また、視覚に障害のある方が安全に駅を利用できるように、点字誘導プロックも設置されました。来年は我孫子駅北口に設置する予定で、現在、設計を行っています。

われまご 我・孫・子 2002 10大ニュース

4月にボランティアセンターと市民活動センターを統合し「ボランティア・市民活動サポートセンター」(通称サポートセンター)となりました。同センターは、コーディネーターが随時相談を受けるほか、NPO団体や個人が利用できる活動スペース、情報コーナーなどがあります。

病児保育がスタート



安心して子育てができる環境づくりのため、2月25日に、病児保育所「こどもテイルームみらい」を平和台病院に委託して開設しました。病児回復期にありまだ安静が必要で、一般の保育園での集団保育が困難な時期のお子さんを、一時的に保育しています。

すくすく広場を開設



子どもの遊び場・親子の交流の場「すくすく広場」を9月3日、市民会館内に開設しました。同広場は、市内の主に就学前のお子さんを対象にした施設。親子が自由に集まって、子ども同士で遊んだり、親同士交流できます。2人の相談員が、子育てについての相談や情報提供なども行っています。

11月16・17日、ジャパンバードフェスティバル2002が、市と山階鳥類研究所など鳥に関する団体や企業で組織する実行委員会を中心に、市内3カ所の会場で開催されました。

各会場では、全国から寄せられたバードカービングや鳥のイラストの展示、行政やNGO団体によるパネル展示、講座、バードウオッチング、講演会などが行われ、2日間約4万3000人の来場者がありました。

入札等監視委員会を設置

我孫子市が発注する公共工事などの入札や契約の適正化を一層進め、ため、6月1日に「我孫子市入札等監視委員会」を設置しました。

委員長は、弁護士の中晋氏、委員は、財政経済調査会理事長の山口甚郎氏、行政書士の河崎義一氏の3人で構成されています。

ボランティア・市民活動サポートセンターを開設



4月にボランティアセンターと市民活動センターを統合し「ボランティア・市民活動サポートセンター」(通称サポートセンター)となりました。同センターは、コーディネーターが随時相談を受けるほか、NPO団体や個人が利用できる活動スペース、情報コーナーなどがあります。

議長に **松島 洋氏**
副議長に **青木 宏榮氏**



議長に **松島 洋氏**
副議長に **青木 宏榮氏**



12月の市議会定例会において、新議長に松島洋氏(66歳)、副議長に青木宏榮氏(60歳)が選ばれました。

年末年始の業務案内

年末年始の業務をご案内します。市役所の窓口は、12月中旬を過ぎると大変混み合います。必要書類の申請や各種届け出等は、早めに済まされるようお願いいたします。

施設の休業期間

※婚姻・出生・死亡届等は、年末年始も市役所本庁守衛室で受け付けます。

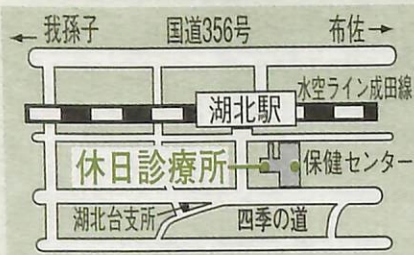
施設	休業期間
市役所本庁	12月28日(土)～1月5日(日)
支所・行政連絡所	12月28日(土)～1月5日(日)
水道局	12月28日(土)～1月5日(日)
教育委員会	12月28日(土)～1月5日(日)
保健センター	12月28日(土)～1月5日(日)
クリーンセンター	12月31日(火)～1月5日(日)
つつし荘	12月29日(日)～1月3日(金)
西部福祉センター	12月29日(日)～1月3日(金)
すくすく広場	12月28日(土)～1月6日(月)
子どもテイルームみらい	12月29日(日)～1月3日(金)
アピスタ	12月29日(日)～1月4日(土)
市民図書館・分館	12月29日(日)～1月4日(土)
我孫子地区公民館	12月29日(日)～1月4日(土)
湖北地区公民館	12月29日(日)～1月4日(土)
鳥の博物館	12月28日(土)～1月4日(土)
市民体育館	12月28日(土)～1月4日(土)
市民会館	12月28日(土)～1月4日(土)
市民プラザ	12月28日(土)～1月4日(土)
近隣・市民センター	12月29日(日)～1月4日(土)
市民活動センター	12月28日(土)～1月4日(土)
消費生活センター	12月28日(土)～1月5日(日)
ふれあい工房	12月29日(日)～1月4日(土)
ウイングホール柏斎場	12月31日(火)～1月3日(金)

※12月24日(火)は臨時休館。
※12月30日(月)、1月4日(土)は平常業務を行います
が、通夜の使用は不可。
※1月5日(日)は休業ですが、通夜の使用は可。

休日診療所・二次救急病院

●休日診療所 12月29日から1月3日まで
診療科目・時間 ○内科・小児科：午前9時から11時30分、午後1時から4時30分
○歯科：午前9時から11時30分
場所 保健センター敷地内 (左図参照)

▼休日診療所案内図



▼表1 年末・年始の二次救急病院(休日・夜間当番病院)

日	病院名	診療科目	所在地・電話
29日(日)	アピコ外科整形外科病院	内科、外科、整形外科	我孫子264 TEL7184-7321
30日(月)	我孫子つくし野病院	内科、外科、眼科(眼科は午後4時30分まで)	つくし野131-1 TEL7184-2211
31日(火)	平和台病院	内科、外科(内科は午後5時まで)	布佐834-28 TEL7189-1111
1日(祝)	我孫子東邦病院	外科系	我孫子1851-1 TEL7182-8166
2日(木)	我孫子聖仁会病院	内科、外科(内科は午後5時まで)	湖北台4-6-1 TEL7188-3111
3日(金)	アピコ外科整形外科病院	内科、外科、整形外科	我孫子264 TEL7184-7321

持参 健康保険証と診療費
※健康診断や予防接種は受けられません。
●休日診療所 ☎7187-7020 (診療時間内に限る)
○二次救急病院 (休日・夜間当番病院) 表1参照
●保健センター ☎7187-1131

持参 健康保険証と診療費
●二次救急病院 (休日・夜間当番病院) 表1参照

漏水の連絡先

12月28日から1月5日までの間に、蛇口やトイレ等で漏水が発生した場合は、施工した指定

給水装置工事業者へ修理を依頼してください。

なお、施工業者がわからない場合は、我孫子市水道メンテナンス ☎7182-5995へ

連絡してください。

道路からメーターボックスまでの間で漏水を発見した場合は、水道局 ☎7184-0111へ連絡してください。

飼えなくなった犬・猫の引き取り

場所 市役所本庁守衛室
※年末：26日まで
※年始：9日から

市民バス

(毎週木曜日午前中のみ)
年末は28日まで。年始は4日から運行します。

ごみ・資源の収集

ごみ・資源の年末・年始収集日程は表2のとおりです。
ごみ・資源を出すときは収集日程にあわせて正しく分別して出しましょう。

ごみを直接持ち込む場合
一時的にごみが多量に出る場合や、至急に処分したい場合は、クリーンセンター ☎7187-0015

▼表2 ごみ・資源の年末収集日程

区分	年末	年始
家庭ごみ	月・木地区 29日(日)まで	6日(月)から
	火・金地区 30日(月)まで	7日(火)から
雑介ごみ	各地区収集日カレンダー参照	各地区収集日カレンダー参照
粗大ごみ	27日(金)まで	6日(月)から
電話受付	年内収集分の受付は24日(火)まで	

▼表3 クリーンセンターへ直接ごみを持ち込む場合

日程	時間
12月27日(金)まで	午前8時30分～11時30分
1月6日(月)から	午後1時～4時
12月29日(日)・30日(月)	午前8時30分～11時30分 午後1時～3時

平成13年度の温室効果ガスの排出量を公表

燃料・電気の使用による排出量が削減

市では、市役所の事務・事業で排出される温室効果ガスを抑制するため「第一次我孫子市地球温暖化対策実行計画」を策定し、地球温暖化防止に取り組んでいます。

この計画では、平成11年度の温室効果ガスの排出量を基準とし、13年度から5年後の17年度での削減目標を定めています。これは「地球温暖化対策の推進に関する法律」によって、市に計画策定と実施状況の公表が義務付けられているものです。

13年度では、下表のように、燃料、電気の使用における温室効果ガス排出量は、それぞれ削減することができました。これは、焼却灰溶融リサイクル施設の廃止による大幅な灯油使用量の削減、全庁的に昼休みの消灯運動などを行ったことが大きな理由です。

一方、一般廃棄物の焼却における排出量は、基準年度に比べ、21.4%の増加となっていました。

※報告書は、行政情報資料室(市役所本庁1階)、市のホームページでご覧いただけます。

温室効果ガス排出状況(二酸化炭素(CO₂)換算)

平成11年度(基準年度)排出量	23,082,706 kg
平成13年度排出量	22,160,386 kg
増減(平成11年度比)	-4.0%
平成17年度(目標年度)での削減目標	-10.0%

具体的な削減項目における排出状況

◎燃料使用における排出状況(CO₂換算)

平成11年度(基準年度)排出量	4,877,269 kg
平成13年度排出量	2,108,016 kg
増減(平成11年度比)	-56.8%
平成17年度(目標年度)での削減目標	-5%

◎電気使用における排出状況(CO₂換算)

平成11年度(基準年度)排出量	6,595,433 kg
平成13年度排出量	5,983,341 kg
増減(平成11年度比)	-9.3%
平成17年度(目標年度)での削減目標	-3%

◎一般廃棄物焼却における排出状況(CO₂換算)

平成11年度(基準年度)排出量	11,579,400 kg
平成13年度排出量	14,052,350 kg
増減(平成11年度比)	21.4%
平成17年度(目標年度)での削減目標	-6%

老人医療のミニ知識

老人医療の現状
○老人医療は、75歳以上(ただし昭和7年9月30日以前生まれの方、一定の障害を持つ65歳以上の方も対象)の方を対象にした制度で、窓口で支払う自己負担は1割(一定以上の所得者は2割)になります。

○窓口で支払う以外の医療費は、各健康保険者からの拠出金と税金で賄われます。平成14年9月までは医療費の7割を拠出金、3割を税金で賄っていましたが、各健康保険の財政が悪化しているため、10月から今後5年かけて負担割合を拠出金5割、税金5割になるよう変わりました。

○主治医を信頼し、病状や治療について分からない点は、遠慮せずに尋ねましょう。

○日ごろから、健康手帳に健診の記録や治療した内容・処方薬などを記入し、治療や健康管理に役立てましょう。

○負担割合が記載されている老人医療受給者証(白色)を、必ず医療機関の窓口で健康保険証と一緒に提示しましょう。

◎介護支援課・内線414

▼老人医療費の推移

	11年度	12年度	13年度
受給者数	10260人	10940人	11642人
医療費総額	65億7785万円	67億295万円	71億7313万円
1人当たりの医療費	64万1116円	61万2702円	61万6143円

来年4月から乳幼児医療費助成が変わります

対象児を3歳未満から4歳未満に

乳幼児医療費助成は、小さなお子さんが医療機関へ通院・入院したときの医療費などを市と県が助成する制度で、来年4月から助成方法などが変わります。

2月中旬までに申請手続きをください。手続き後、3月中旬に「受給券」を郵送します。

来年3月31日まで 現行の制度を適用

主な改正内容は、対象となる乳幼児を3歳未満から4歳未満に、通院は受診1回(入院は1日につき)ごとに200円(一部負担金なし)で受診できるようになります(下表参照)。

新制度には申請が必要になります

新制度を利用するには、医療費助成申請が必要です。

来年1月中旬、1月1日現在の対象児あてに申請用紙を市から送付します。保護者の方は、

2月中旬までに申請手続きをください。手続き後、3月中旬に「受給券」を郵送します。

来年3月31日まで 現行の制度を適用

Table with 4 columns: 助成方法, 対象, 自己負担額, 所得制限. It compares the current system (15年3月31日受診分まで) and the new system (15年4月1日受診分から).

確定申告と市県民税の申告

所得税の確定申告とは

確定申告は、所得税(国税)を納付したり、源泉徴収された

確定申告は、所得税(国税)を納付したり、源泉徴収された

確定申告は、所得税(国税)を納付したり、源泉徴収された

確定申告は、所得税(国税)を納付したり、源泉徴収された

確定申告は、所得税(国税)を納付したり、源泉徴収された

所得税の還付を受けたりするため、個人が前年(1月1日から12月31日の間)に得た所得と税額を自分で計算した上で税務署に申告するものです。

確定申告は、市県民税の申告を兼ねていますが、市県民税の申告は、確定申告を兼ねることができません。

市県民税の申告とは

市県民税の申告は、市が個人の市県民税の税額を決定するのに必要なため、前年の所得状況や生活状況について申告するものです。

1月6日から31日 償却資産の申告を
償却資産の所有者は、平成15年1月1日現在、市内に所有する償却資産について申告してください。

生活習慣病健診、がん検診はお済みですか
平成14年度の生活習慣病健診(肝炎ウイルス検査)と子宮がん、乳がん、大腸がん検診は、12月末までです。

児童手当、特例給付、就学前特例給付の申請手続きはお早めに
児童手当、特例給付、就学前特例給付は、義務教育就学前の児童を養育している方に支給されます。

13年度決算
14年度上半期

市の財政状況を公表します

市の財政がどのような状況にあり、皆さんが納めた税金や国・県からの支出金が、どのように使われているかを知っていただくため、市では財政状況の公表を行っています。今回は、平成13年度決算と14年度上半期の予算執行状況の概要をお知らせします。

平成13年度決算

一般会計

13年度の一般会計決算は、歳入326億8103万円、歳出310億2246万円となり、歳入から歳出を差し引いた総額は、16億5857万円となり、翌年に繰り越され14年度の収入になります。

表1 13年度一般会計決算 (収入) (支出)

Table with 2 main columns: (収入) and (支出). Each column has sub-columns for '区分' (Category), '金額' (Amount), and '対前年度比' (Change from previous year). Rows include items like '市税', '地方譲与税', '歳入', '議会費', '総務費', '民生費', etc.

表3 13年度特別会計決算

Table with 3 columns: '区分' (Category), '収入額' (Income), '支出額' (Expenditure). Rows include '老人保健', '国民健康保険事業', '公共下水道事業', etc.

表5 14年度一般会計収支状況 (上半期)

Table with 4 columns: '区分' (Category), '予算額' (Budget), '収入済額' (Income completed), '支出済額' (Expenditure completed). Rows include '市税', '地方譲与税', '歳入', '議会費', '総務費', etc.

表6 14年度特別会計収支状況 (上半期)

Table with 4 columns: '区分' (Category), '予算額' (Budget), '収入済額' (Income completed), '支出済額' (Expenditure completed). Rows include '老人保健', '国民健康保険事業', '介護保険事業', etc.

表7 14年度水道事業会計収支状況 (上半期)

Table with 4 columns: '区分' (Category), '予算額' (Budget), '収入済額' (Income completed), '支出済額' (Expenditure completed). Rows include '事業経営に係る収支', '水道施設の建設に係る資本的収支', etc.

歳入(収入) 生涯学習センター整備をはじめ、少子高齢化社会への対応、都市基盤整備、環境など重点事業の推進により、歳出全体で前年度に比べ16億5857万円の増となりました。

市民の負担状況

市民サービスやいろいろな事業を行うための費用には、市民の皆さんが負担していただいている市税が使われています。13年度決算での状況は左図のとおりです。(14年3月末現在の人口12万9039人で計算)

市の財産

市が所有する財産は13年度末現在、次のとおりです。土地: 112万8811㎡、建物: 20万3934㎡、基金: 38億1731万円、有価証券および出資: 14億4829万円

基金

基金は、特定の目的のために資金を積み立てたり、運用したりするために設けられています。(表2参照)

特別会計

特別会計は、特定の事業を行うため、一般会計と区分して経理する会計です。(表3参照)

平成14年度上半期

14年度の一般会計当初予算は、前年度に比べて3.2%減の299億1000万円でしたが、9月の定例議会で1億1100万円の追加補正を行い、300億2100万円になりました。

水道事業会計

14年9月末現在の給水人口は、12万1650人で、水道普及率は93.8%になりました。給水量は684万8332㎡で、このうち料金収入のあった水量は634万8695㎡で、その割合(有収率)は92.7%です。

表2 主な基金の13年度末現在高

Table listing various funds and their amounts: 財政調整基金...18億, 清掃工場建設基金...3億6300万円, etc.

表4 13年度水道事業決算

Table with 2 columns: '区分' (Category), '決算額' (Final amount). Rows include '水道事業収益', '水道事業費用', '当年度純利益', etc.

あなたも感動の舞台へ!

あびこ市民ミュージカル「北へ帰るのを忘れた白鳥」

来年8月の上演に向け準備が進む



シンボルマーク (大野敦子さん作)



総勢100人が参加したダンスのワークショップ (10月12日)

あらすじ

私たちの町にある沼。渡り鳥の仲間たちは、春になると北へ帰っていくのに、夏のあいだもずっと沼に住んでいる白鳥がいました。翼に、釣り人が捨てたつり糸が絡みつき、飛べなくなってしまったためです。でも、冬になって戻ってきてくれた白鳥と結婚し、やがてこの沼で家族が増えていきました。

卵を狙うカラスたちや、子どもを襲う野良犬など、危険な目に会いましたが、つり糸をはずしてくれた親切な人間たちに出会ったり、河童や楽しい仲間がいるこの沼が、新しいふるさとになっていきました。

白鳥のリーダーは、「飛べるようになったのなら北へ帰らなければ白鳥ではない」と迫りますが、白鳥夫婦がこの沼に住み続ける気持ちは変わりません。

そんな白鳥の家族を中心に、美しい歌を奏でる沼の女神や妖精たち、河童やウナギの軽快おとほけコンビ、たびたび襲ってくるカラスや野良犬、生物探検隊の子どもたちや市民たちによる人間ドラマを重ねて、親子の心のつながり、生き物や自然を大切にしたいテーマが描かれています。

- 経過とこれからの予定**
- 平成14年3月16日：原作を募集
 - 5月16日：公募制作委員を募集
 - 6月20日：原作を決定。公募の制作委員7人を決定
 - 6月22日：制作委員会
 - 7月13日：制作委員会
 - 7月16日：スタッフを募集
 - 8月10日：制作委員会
 - 9月7日：歌のワークショップ
 - 9月14日：制作委員会
 - 10月5日：子ども台本会議
 - 10月12日：制作委員会。ダンスのワークショップ
 - 平成15年1月25日：出演者オーディション
 - 1月26日：出演者を決定
 - 2月8日：顔合わせ、稽古開始
 - 8月23日・24日：上演

あびこ市民ミュージカル 3つの特徴

- ①市民の皆さんによる手づくりミュージカル
- ②子どもを中心とした親子で楽しめるミュージカル
- ③リサイクルに配慮したミュージカル

オリジナル28曲による本格的ミュージカル構成

大がかりなセットを組んで、公演が終わった後はゴミの山... 可能な部品を組み合わせてデザインします。

文芸スタッフに市内近隣在住の専門家を

劇団朝の会主宰 宇内悦子さん (作詞家) 音楽監督 丹保剛さん (作曲家) 梅原めぐみさん (編曲者) 高橋美代子さん (振付指導者) 藤原まなみさん (振付指導者) MANA M I J A Z D A N S スタジオ主宰 大西裕貴子さん (振付指導者) Y O D A N S スクール主宰

募集定員 各回先着40人 募集キャスト 左表を参照

「北へ帰るのを忘れた白鳥」は沼、鳥、自然環境、家族のつながりをテーマにした作品で、「人と鳥が共存するまちづくり」を進める我孫子市にふさわしい内容です。(あらすじを参照)

また、市内の文化芸術団体や青少年育成団体、専門家、文化事業ボランティア、公募の市民などで制作委員会を組織し、台本づくりを進めてきました。

この作品には、子どもたちが演じるキャスト(役柄)が数多く登場します。また、公演当日だけを目的にするのではなく、子どもと大人が休日を利用して文化芸術活動に参加したり、新しい友だちと稽古を楽しんだりするなど、ミュージカルづくりの過程も楽しめるイベントをめざします。

孫子市民フィルハーモニー管弦楽団にエレキバンドを加えた編成です。なお、上演時間は2時間を予定しています。

劇団朝の会主宰 宇内悦子さん (作詞家) 音楽監督 丹保剛さん (作曲家) 梅原めぐみさん (編曲者) 高橋美代子さん (振付指導者) 藤原まなみさん (振付指導者) MANA M I J A Z D A N S スタジオ主宰 大西裕貴子さん (振付指導者) Y O D A N S スクール主宰

募集定員 各回先着40人 募集キャスト 左表を参照

審査項目 歌唱：「手のひらを太陽に」を1コーラス ダンス：クラシック系とジャズダンス系を合わせたダンスを8小節目程度 演技：20秒程度のフレーズの発声と審査員の質問への応答(歌唱とダンスはパスも可)



「北へ帰るのを忘れた白鳥」と故郷について考えること

長沢けい子さん(演出家)

私たちは、いつも心の中に故郷を求めています。でも、振り返ったとき、いつもそこに期待どりの故郷が待っているわけではありません。大切なものは、いつも気づかないうちに通り過ぎてしまっている日常の足元にあります。

手賀沼は、かつて文人たちの愛した景観をたたえ、人々の生活や精神のよりどころであり、生命の源でした。私たちは、手賀沼を自らの手で失いかけています。白鳥の悲しいまなざしは、私たちに深く反省を促します。

住民の白鳥に対するやさしさは、故郷や自分自身を取り戻したい思いに通じるのではないのでしょうか。故郷は待っていてくれません。自らの手でつくり、だれかとなつながらあうこと。これこそ「北へ帰るのを忘れた白鳥」のテーマです。

今、地球上には貧困や戦争などで生まれた国を離れ、異国で生活している数多くの人がいます。私たちの白鳥もその一人でした。しかし、白鳥は沼を自分の国として選びました。故郷とは、幸せとは何か。どうしたら皆が共に暮らせる国をつくれるか。皆さんと一緒に考えられればと思います。

劇団朝の会主宰 宇内悦子さん (作詞家) 音楽監督 丹保剛さん (作曲家) 梅原めぐみさん (編曲者) 高橋美代子さん (振付指導者) 藤原まなみさん (振付指導者) MANA M I J A Z D A N S スタジオ主宰 大西裕貴子さん (振付指導者) Y O D A N S スクール主宰

募集定員 各回先着40人 募集キャスト 左表を参照

審査項目 歌唱：「手のひらを太陽に」を1コーラス ダンス：クラシック系とジャズダンス系を合わせたダンスを8小節目程度 演技：20秒程度のフレーズの発声と審査員の質問への応答(歌唱とダンスはパスも可)

主役は市民の皆さんです

出演者オーディション

あびこ市民ミュージカル「北へ帰るのを忘れた白鳥」の出演者オーディションを行います。出演者は、子どもを中心に約100人。ミュージカルの舞台に立つてみたい方は、ぜひ応募ください。

なお、詳しくはオーディション要項(市役所、教育委員会、アピスタ、湖北地区公民館、各支所・近隣センターに用意)または文化課ホームページ(市ホームページ <http://www.city.abiko.chiba.jp>)「文化課からのお知らせ」をご覧ください。

日時 平成15年1月25日(土) ①午前10時から正午 ②午後1時から3時 ③午後3時30分から5時30分

場所 市民会館 対象 市内在住・在勤・在学の方、我孫子市に何らかのつながりのある方

※オーディションは公開で行いますので、見学は自由です。

募集定員 各回先着40人 募集キャスト 左表を参照

審査項目 歌唱：「手のひらを太陽に」を1コーラス ダンス：クラシック系とジャズダンス系を合わせたダンスを8小節目程度 演技：20秒程度のフレーズの発声と審査員の質問への応答(歌唱とダンスはパスも可)

募集定員 各回先着40人 募集キャスト 左表を参照

募集定員 各回先着40人 募集キャスト 左表を参照

募集定員 各回先着40人 募集キャスト 左表を参照

募集定員 各回先着40人 募集キャスト 左表を参照

募集定員 各回先着40人 募集キャスト 左表を参照

- ▼募集キャスト
- マーシュ(母白鳥)
 - ゼフィラー(父白鳥)
 - シャスター(子白鳥)
 - ナーシャ(シャスターの姉)
 - ミー(シャスターの妹)
 - リーダー(白鳥のリーダー)
 - ライコス(白鳥の仲間)
 - ジェルター(同上)
 - パーセル(同上)
 - 子白鳥の友だちA~C
 - 白鳥の仲間たち(多数)
 - 沼の女神
 - 沼の精たち(6人)
 - 河童(かっぱ)のパッキー
 - ウナギのローリー
 - カラスのボス
 - カラスA・B
 - カラスたち(多数)
 - 野良犬のノラ
 - 沼の鳥、動物、魚、虫たち(多数)
 - 白鳥陽平(小学生・生物探検隊)
 - 鷺田ジュン(同上)
 - 隼マサト(同上)
 - 鷹村シンジ(同上)
 - 鶉(うずら)ユキ(同上)
 - 雉牟田ルナ(同上)
 - 鳩中シオリ(同上)
 - 小鴨ハルカ(同上)
 - 鷺山先生(生物探検隊の指導者)
 - 白鳥敦子(陽平の母)
 - 鶴田芳江(陽平の近所のおばあさん)
 - おばあさんA~E
 - 吉桐庄三(ポト屋のおじさん)
 - 散歩の人A~C
 - 大人A・B
 - 子どもたち・大人たち(多数)

めるへん文庫の受賞者決まる

来年1月11日に表彰式

第1回我孫子市めるへん文庫には、全国の小・中学生から夢いっぱいのお話やエッセイ97編の応募がありました。

審査の結果、受賞作品が次のとおり決定しました。

1席 「セミとユンボ」井上悠希さん(小3・杉並区)：恐竜の心を持ったユンボ(パワーストーン)が、アスファルトの下で孵化するセミを助ける、心温まるお話です。

2席 「あかちゃんになったわたし」川島ことみさん(小1・柏市)：妹がうらやましい女の子の気持ちを素直に表現したお話です。

3席 「扉の向こうは…」岡村梨那さん(小4・柏市)、「こじろうさんとケヤキリン」関口友梨さん(小5・印西市)「ゆうたの家出」中村亜耶さん(小5・船橋市)「電気製品夏休み中！」愛甲麻友さん(小6・千葉市)「ダイキライ」

表彰式は来年1月11日(土)に公開で行います。また、受賞作品は3年ごとに本になります。

古谷舞さん(中2・茂原市)「Dear my friend」室屋奈史さん(中2・茂原市)「ひまわりいろのたからもの」飯田香苗さん(中2・成田市)「二つの心をつないだ妖精」高田美華さん(中3・我孫子市)「おしやべりな、くつ」中野雄介さん(中3・兵庫東宮市)「心の記憶」兵頭恵さん(中3・千葉市)

清潔で快適なまちに 不法投棄防止のための パトロールを強化

年末に増加する不法投棄

全国各地でゴミの不法投棄が大きな社会問題になっていきます。市内でも、年末は特に、山林や農地への不法投棄が懸念されます。

市では、日中と夜間のパトロールを強化し、不法投棄やポイ捨て防止に努めます。



▲後を絶たない不法投棄

不法投棄を見かけたら
クリーンセンターへ

もし、不法投棄を発見した場合は、クリーンセンターへお知らせください。

私たちのまわりの環境を、清潔で快適にするため、皆さん一人ひとりのご協力をお願いします。

クリーンセンター ☎718
7-0015

幼い命を守りましょう

チャイルドシートを貸し出しています

6歳未満のお子さんが自動車に乗る際にチャイルドシートを着用させることが、運転者に義務づけられています。

市では、チャイルドシートの着用を推進するため、チャイルドシートの貸し出しを行っています。タイプは乳児用(新生児から6カ月ころまで)と幼児用(6カ月児から4歳くらい)の2種類があります。

交通事故から乳幼児を守り、安心して運転するためにも、体にあったチャイルドシートを使用しましょう。

対象 市内に住所を有する6歳未満の乳幼児の保護者
貸出期間 乳児用：5カ月以内
幼児用：6カ月以内
貸出料金 表参照

▼チャイルドシート貸出料金

期間	乳児用	幼児用
1 カ月	2100円	2520円
2 カ月	2310円	2730円
3 カ月	2520円	2940円
4 カ月	2730円	3150円
5 カ月	2940円	3360円
6 カ月	—	3570円

申し込み 必要事項を明記した申請書(交通整備課、保健センター、各支所・行政連絡所に用意)と保護者(運転者)の免許証のコピーを、利用を希望する月の前月の1日から15日(閉庁日の場合は翌平日)までに交通整備課に提出

交通整備課・内線330

「協働のまちづくり」に あなたの力を

サポートセンター運営委員を募集

市では、ボランティア・市民活動サポートセンター(通称サポートセンター)の運営委員会

の市民選出委員を募集します。サポートセンターの運営は市民、市、社会福祉協議会の三者共同で行われています。「協働のまちづくり」を進める市のモデル事業として、福祉、環境、教育などの市民活動や市民事業を支援しています。

運営委員会は、市民(部会代表4人、公募2人)、市(市長任命4人)、社会福祉協議会(会長任命3人)で構成され、サポートセンターを運営するための意思決定機関です。

サポートセンターの運営に、あなたの力を発揮しませんか。

内容 サポートセンターの年間事業計画等の審議・決定など

対象 我孫子市を活動拠点として社会貢献活動を行っている方または行おうと考えている方

定員 2人
任期 平成16年3月末日まで
報酬 無報酬となります
選考方法 論文審査と自己PRにより、選考委員会で選考
応募方法 あなたの市民活動支援に関する思いを「社会貢献活動(ボランティア・市民公益活動)」「協働のまちづくり」「あびの活力」の3つのキーワードをすべて用いて800字から1600字にまとめ、住所、氏名、生年月日、性別、職業を明記し、15年1月14日(必着)までに〒270-1192(住所省略可)市役所市民活動支援課へ郵送または持参

※共同運営についての資料を希望する方は、ご連絡ください。

9 市民活動支援課・内線48

12月10日から31日まで 冬の交通安全運動



のみません しめますベルトと 気のゆるみ

「のみません しめますベルトと 気のゆるみ」をスローガンに、冬の交通安全運動が12月10日から12月31日まで実施されています。

この時期は、道路の混雑に加え、飲酒による交通事故が増加します。お酒を飲むと、平常時よりも認知や判断のミスが増え、重大事故につながります。

県内での死亡者数は、12月1日現在、全国ワースト4位の345人となっています。市内でも、これまでに3人の方が亡くなりました。いずれも高齢者で、道路の横断中に被害にあっています。

警察では、犠牲者をひとりでも減らすため、交通取り締まりを強化しています。皆さんも交通ルールとマナーを守り、安全運転を心がけましょう。

◎重点目標

- * 飲酒運転の追放
- * シートベルトとチャイルドシートの着用の徹底
- * 夕暮れどきや夜間の事故防止

交通整備課・内線330

千葉県最低賃金・産業別最低賃金が改正

今回から「時間額」のみに

県内で働く労働者(パート、アルバイトを含む)に適用される「千葉県最低賃金(10月4日施行)」と、特定の業種で働く労働者の「産業別最低賃金(12月25日から施行)」が右表のとおり改正されました。

この最低賃金額には、通勤手当などの諸手当は含まれません。

なお、今回の改正から「時間額」のみとなり「日額」は廃止されます。

千葉労働局賃金室 ☎043-221-2328、24時間テレホンサービス ☎043-221-4700

件名	最低賃金(時間額)
千葉県最低賃金	677円
調味料製造業	765円
鉄鋼業	792円
一般機械器具製造業	782円
電気機械器具、情報通信機械器具、電子部品・デバイス製造業	779円
精密機械器具製造業	764円
各種商品小売業	747円
自動車(新車)小売業	774円

①市内に事業所を有し、1年以上継続して同一事業を営んでいる

②市税を滞納していない

③平成13年2月1日以降に退職金共済契約を締結し、かつ14年12月まで掛金を支払っている

商工観光課・内線504

中小企業退職金共済掛金補助金を交付

雇用促進と安定のために

中小企業退職金共済掛金を支払っている中小企業者の方へ補助金を交付します。

対象 次のすべてに該当する方

①市内に事業所を有し、1年以上継続して同一事業を営んでいる

②市税を滞納していない

③平成13年2月1日以降に退職金共済契約を締結し、かつ14年12月まで掛金を支払っている

※申請方法等は該当する企業へ

補助金額 1人につき補助対象額の5分の1で1万2000円を限度(1人につき1回限り)

※申請方法等は該当する企業へ

来年1月下旬に通知します。

商工観光課・内線504

補助金公開ヒアリング

市では、補助金を適正・効果的に配分するため、公募制度を含めた新たな補助制度を導入するとともに、市民と学識経験者で構成する「補助金等検討委員会」の提言を参考に交付決定を行っています。

決定に際し、提言書で「交付すべきでない」と判定された補助金の公募団体に対して、改めて直接自己PRや活動内容をお聞きするヒアリングを、公開で実施します。

日時 1月10日(金)午前10時
場所 市役所分館小会議室
財政担当・内線223

情報ひろば

タイトルが色付きのものは、市や官公庁主催・共催のものです。市民団体の記事です。各項目は、欄外のように省略しています。

でかけてみませんか

第11回歳末福祉フェスティバル

日・所 12月23日(祝)12時～16時10分、アビイホール(イトーヨーカドー3階)

内 合唱(第四小学校)、落語、津軽三味線、合奏、踊りほか
費 500円(空くじなしの福引き付き)

※血圧測定もできます

問 我孫子南地区社会福祉協議会 ☎7185-5117(月・水・金曜日の9時～16時に限る)

湖北台地区クリスマスコンサート

日・所 12月21日(土)13時30分～16時、湖北台近隣センター
出 ヴィッセル(ゴスペルのクリスマスソング)、ヴィヴァ・マンドリーノ(マンドリンオーケストラのダンスミュージック)

参加してみませんか

我孫子登山倶楽部25周年記念講演会
「自然にかえる」
日・所 1月26日(日)14時～16時、アビイホール(イトーヨーカドー3階)
出 辰濃和男さん(元朝日新聞社「天声人語」執筆者)
費 500円(当日券あり)
申 ハガキかファクスに住所、氏名、電話番号を明記し、12月27日(必着)までに〒270-1114新木野4の22の2森川敏子 ☎7188-8231

すこやかちゃん



増田 明莉ちゃん
(白山・1歳5カ月)



齋藤 大治ちゃん
(緑・1歳3カ月)

日・所 12月27日(金)18時30分、白樺文学館(緑2の11の8)
内 「白樺派文人の食卓」(Ⅱ) 講師:石戸孝行さん(スーパージョー) 京北相談役
対 先着25人
費 1000円
申 電話かEメールで同館 ☎7169-8468 Eメール:info@shirakaba.ne.jp

海外派遣

海外でのホームステイや文化交流等を通じて国際性を深めることを目的としています。

◎大学生・社会人対象
日程・派遣先 2月中旬～3月中旬の10日間程度、①アメリカ ②オーストラリア ③イギリス ④インドネシア ⑤カンボジア
対 18歳から30歳の方(高校生は除く)、①②③:先着20人、④⑤:先着15人
費 20万円～31万円
応募期限 ①④:1月11日、⑤:1月18日

◎中学生・高校生対象
日程・派遣先 3月下旬～4月上旬の10日間程度、①オーストラリア ②ニュージーランド ③イギリス ④カナダ ⑤アメリカ
対 ①:先着22人 ②④⑤:先着20人 ③:先着35人
費 35万円～38万円
応募期限 2月7日

面白白樺倶楽部

月1回、地域の研究家や白樺派ゆかりの方々を招き話をうかがう、参加自由のサロン講話会

申 いずれも申込用紙を(財)国際青少年研修協会 ☎03-3359-8421に電話で請求し、必要事項を記入し返送

ぼしゅう

環境美化推進員

地域の環境美化や再資源化推進のため、ボランティアで活動していただける方を募集します。

活動内容 地域の環境美化のための自主的奉仕活動や各種啓発事業への参加など
募集人数 10人
申 ハガキに住所、氏名、年齢、職業、電話番号、環境美化に関する意見を明記し、12月25日(必着)までに〒270-1121中峠2264クリンセンター ☎7187-0015へ郵送または持参

市民活動フェアinあじこ2003 支援ボランティア
3月8日・9日にアビスタで開催する「市民活動フェアinあじこ2003」にボランティアで協力いただける方(会場の運営・ホームページ作成・ガイドブック作成・イベント企画など)を募集しています。

このイベントは、市、教育委員会、社会福祉協議会、市民団体が構成する実行委員会の共催で行われ、ボランティア・市民活動団体・企業の社会貢献活動のPRの場、ボランティア・市民活動に興味を持つ方への情報提供や参加の場、団体同士の交流や情報交換の場となります。

柏募集案内 ☎7163-6884

おしらせ

定例教育委員会

日 12月25日(水)13時30分
所 水道局4階会議室
問 教育委員会総務課 ☎7185-1151

生活支援ホーム「パレット」有償ボランティア
内 重度の心身障害者の介護・介助
所在地 新木野3の2の26(新木駅下車徒歩5分)
※申し込み方法など、詳しくは佐藤 ☎7188-0092へ

放送大学
平成15年度1学期学生
放送大学は、テレビ・ラジオで授業を行っている、通信制の4年制大学です。1科目から学べるほか、所定の単位を修得すると学士の学位も取得できます。

工業統計調査にご協力を
工業の実態を明らかにするため、製造業を営む事業所を対象に、毎年12月31日現在で工業統計調査を実施しています。

自衛隊生徒

応募資格 平成15年4月1日現在、日本国籍を有し、中学校卒業(見込みを含む)の満17歳未満の男子
受付期限 平成15年1月7日
試験日 1月11日(土)
※試験内容等、詳しくは自衛隊

ご利用ください

テレホンガイド 声の便利帳
TEL 7185-5000
ファクスガイド ファクス便利帳
TEL 7183-6000

忘れずに納めましょう
納期限(口座振替日)
固定資産税・都市計画税第3期 25(水)
国民健康保険税第7期 25(水)
介護保険料第7期 25(水)
水道料金 25(水)
※納付を口座振替にすると、納め忘れもなく便利です。ぜひご利用ください。

消費生活センターから点検商法の被害が増えています

水道水や床下の点検と偽り、浄水器の購入をすすめられたり、薬剤の散布や工事を行ったとして高額な代金を請求されたりするケースが増えています。

◎事例(相談者:60歳女性)
「水道水の塩素の状態をみたい」といって男の人が訪ねてきた。水道局の人と思い、60日以上耕作に従事している。申請書が配布されなかった方は、農業委員会事務局へご連絡ください。

農業委員会事務局・内線362
ディーゼル自動車の運行規制とすべての自動車のアイドリングストップ
*ディーゼル自動車の運行規制
千葉県では平成15年10月1日から、排出ガスに含まれる粒子状物質の排出基準を満たさないディーゼル自動車(乗用車を除く)の運行を禁止します。運行する場合は、知事が指定した粒子状物質減少装置の装着が必要になります。

平成15年度競争入札参加資格申請書の販売と申請の受け付け
申請書の販売 平成15年1月10日～31日(土・日曜日、祝日を除く)、市役所管財課で1部1000円(消費税を含む)
申請方法 郵送で1月20日から2月14日(必着)までに我孫子郵便局(局留め)へ
問 管財課 ☎7186-3000

公共施設利用の継続的な活動は、優先的に場所が確保されているものではありません。

新車登録から7年間は規制の対象になりません。環境にやさしい運転を4月1日から、自動車の運転者に駐車時のアイドリングストップが義務付けられます。また、自動車を30台以上使用する場合は、主・主催・共催

提供や参加の場、団体同士の交流や情報交換の場となります。説明会日・所 1月18日(土)13時30分～15時30分、アビスタ
対 月2回程度の打ち合わせとイベントに参加できる方
申 電話で1月12日までにサポートセンター ☎7185-5233
生活支援ホーム「パレット」有償ボランティア
内 重度の心身障害者の介護・介助
所在地 新木野3の2の26(新木駅下車徒歩5分)
※申し込み方法など、詳しくは佐藤 ☎7188-0092へ

平成15年度競争入札参加資格申請書の販売と申請の受け付け
申請書の販売 平成15年1月10日～31日(土・日曜日、祝日を除く)、市役所管財課で1部1000円(消費税を含む)
申請方法 郵送で1月20日から2月14日(必着)までに我孫子郵便局(局留め)へ
問 管財課 ☎7186-3000

日:日時、所:場所、内:内容、種:種目、出:出席者、出演者など、対:対象・定員、持:持参、費:費用、申:申し込み(記載のないものは申し込み不要です)、問:問い合わせ、主:主催・共催

頑張ってますNPO

日本相続プランナーズ協議会

身近な家庭裁判所を目指して



▲鈴木重信代表理事

日本相続プランナーズ協議会が、10月31日に市内8番目のNPO法人として千葉県から認証されました。

同会は、相続などの資産に関する問題で苦しむ個人や団体に對して助言や支援を行うことにより地域を守り、公益に寄与することを目的としています。

資産は現実には生活が営まれる「生きた文化」の基盤です。その資産に関する問題を解決することにより安心で豊かな暮らしができ、地域を守ることができると同会では考え、各種の無料相談窓口を開設し「身近な家庭裁判所」になることを目指しています。また、相続プランナーの概念を普及させ、その業務に従事できる人材の育成も行っています。

◆ 日本相続プランナーズ協議会・鈴木 7182-2954 Eメール: info@japprai.sal.com

◆ 今後、同会では「相続プランナー養成講座」「無料相談窓口設置」の説明会を予定しています。

農産物共進会に236点が出品

家庭菜園の野菜品評会にも20点

点の中から、10品目が特別賞・農業まつり大賞を受賞。農業青年会議所会長賞には中里の中野茂俊さん(写真左)の里芋が、来場した皆さんの投票によって選ばれる農業まつり大賞には中野兵衛さん(中里)の里芋が選ばれました。そのほかの特別賞の受賞者は次のとおりです。



自慢の農作物の出来栄を競う「農産物共進会」が、11月16日、農業まつり(主催)我孫子市農業青年会議所)の中で行われました。

野菜、果物、お米など236

あびこあれこれ

- ◆ 根戸・ネギ) 農業委員会会長賞: 染谷幸子さん(古戸・白菜)
- ◆ 東葛ふたば農業協同組合代表理事組合賞: 中野兵衛さん(中里・ジャガイモ)
- ◆ 植物防疫協会会長賞: 中野富士子さん(中里・カリフラワー)
- ◆ また、今年「家庭菜園等の野菜品評会」も、あわせて開催されました。ここには、市民農園や自宅などで栽培した野菜20点が出品され、7点が優秀賞を受賞しました。受賞者は次の皆さんです。
- ◆ 堤竹孝光さん(春菊)、鈴木たま江さん(里芋)、北村康久さん(カリフラワー)、田崎英雄さん(白菜)、植田浩さん(赤ネギ)、三浦一則さん(セレベス)、小規模福祉作業所「風」(里芋)
- ◆ 農政課・内線513

力を出し切って得た銅メダル

藤野直樹さんが全国障害者スポーツ大会で入賞



第3位でゴール

11月9日から11日まで、高知県で開催された第2回全国障害者スポーツ大会で、泉在住の藤野直樹さんが60m走で銅メダルを獲得しました。

藤野さんは千葉市内の養護学校で学ぶ高校2年生。車イスでの陸上競技は昨年からはじめました。四肢麻痺による障害のため、車イスを動かすのは右腕の力だけです。

練習は各地の競技場を借りて行っています。「体もたくましくなってきたけれど、精神的な成長はそれ以上」と語る、ご両親。最初のころは、ほかの人が練習しているトラックに、なかなか入っていけなかったそうです。「大会では力を出し切ることができました。今後は400mなどの長い距離にも挑戦したい」と直樹さんは力強く語りました。

あびこあれこれ



アジアシニアソフトテニス選手権大会個人戦で優勝

柳沢さんアジアも制する

第15回アジアシニアソフトテニス選手権大会が11月15日から17日まで兵庫県宝塚市で開催され、柳沢善次さん(つくし野在住)と菊地広太郎さん(船橋市在住)のペアが個人戦(船橋市在住)のペアが個人戦75歳以上の部で優勝しました。

この大会には、韓国、中華台北、アメリカ、日本の代表選手男女合わせて153選手が参加16日に行われた国別対抗の団体戦では、柳沢さんのペアは韓国、中華台北に敗れました。

しかし、翌日行われた個人戦では、準決勝の対韓国ペアに4対1、決勝の対中華台北ペア戦にも4対2で勝ち、初優勝に輝きました。

「テクニクは相手が上だったが、ボールのスピードは私たちが速かった」と語る柳沢さん。2年後、韓国で開催される次の大会へ向け「連覇できるように頑張りたい」と意欲をみせています。

文芸だより

文芸だよりは皆さんがつくるコーナーです。締め切りは毎月20日(必着)。ハガキで1人1作に限ります。応募先 〒270-1192(住所省略可)市役所広報室

短歌

山本寛太選

十一月の末に根戸新田の水神社を訪れると、ヒイラギが白い花をつけていました。

花は晩秋に咲き、十二月頃まで残ります。ヒイラギには雄の木と雌の木があり、七月頃、雌の木に黒く熟した実がみられます。ヒイラギの葉の縁は鋭い刺状となり、葉の刺が皮膚にささるとひりひり痛みます。



ヒイラギ (もくせい科)

この痛み、つまり「疼く」とからヒイラギの名がついたといわれます。しかしヒイラギの葉も老木になると刺がなくなり、人も年をとると角がとれて円満になります。ヒイラギに似ています。

節分の日になると、ヒイラギの小枝に鯛の頭をつけて門口にさし、「豆をまき、ヒイラギの刺と鯛の臭いで鬼を追い払う」という風習が今でもみられます。

「柀」という字は木へんに冬と書きますが、これは日本で作られた字だといわれます。

「柀の刺葉ゆすりて師走かせ匂いのたかき花を散らすも」

(文・写真 佐久間俊行)

俳句

竹内 且選

散る柳舳へる舟に二三片 川上 進也

火をつけぬ煙草くはへてそぞろ寒 高橋 喬

木の箱に小銭落として冬菜買ふ 平塚 利雄

白菜の四分分漬け二人膳 中野 武

悴かみて計報のメール打ち直す 渋谷多佳子

年つまる納めの針の糸を切り 壁谷千鶴子

シクラメン娘より届きて薫るなり 水島征子

木枯や赤提灯のゆれてをり 下田 繁樹

落葉踏む小暗き森の遊歩道彼方樹間に古利根 光る 小林 直江

はるばると鴨渡り来て手賀沼に水掻く足の速さを見せぬ 石河 和子

若き日に励みし謡の稽古本百冊残して父は逝きけり 青木 正子

歩くこと覚えし孫はひたひ髪吹き分けられつつ寒風を行く 海老塚恵美子

パソコンを買ってはじまる四苦八苦五十の手習ひ楽しくもあり 下田 繁樹

車混まぬ上総をゆけばコンビニの彼方野焼きの煙たなびく 鈴木 藤枝

公園に深く散り敷く落ち葉踏みこは終の地 小島 順也

第二の故郷 津村 阿里

不用品情報

譲ります!!

有料で *フットマッサー

ジ機:有坂 7188-0301 *チャイルドシート:服部 7189-1529

無料で *全自動洗濯機

4kg:成田 7139-2860 *ガスオープンレンジ(都市ガス用):山口 7183-1978

無料で *ウインドウズ

98対応パソコン:我孫子市視覚障害者協会・村越 7182-16202

申し込み 各連絡先に直接

ふれあい工房 7186-5500