

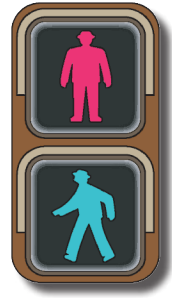
Guidebook sa Pamumuhay at Pagtatrabaho

- Para sa Mga Dayuhang Namumuhay sa Japan -



Immigration Services Agency

Ika-7 na edisyon



1

Mga tuntunin sa trapiko

Maraming tao at sasakyan ang dumadaan sa kalsada. Bilang miembro ng lipunan, tungkulin nating sundin ang batas trapiko para sa ligtas at maayos na trapiko.

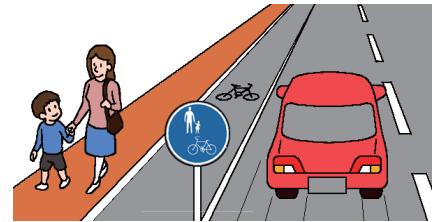
1-1

Mga dapat tandaan habang naglalakad

(1) Paglalakad sa kalsada at bangketa

Paglalakad ng mga tao sa kanang bahagi ng kalsada at pagdaan ng mga sasakyan sa kaliwang bahagi nito

- Kailangan ng mga taong maglakad sa pinakakanang bahagi ng kalsada.
- Kailangang maglakad sa bangketa o daanan ng mga tao sa kalsada kung mayroon.



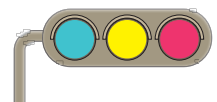
(2) Paraan ng pagtawid

Siguraduhin ang ligtas na pagtawid

- Kailangang tumawid sa may ilaw trapiko o sa tawiran, overpass o underpass.
- Huwag tumawid sa may sign na "Bawal Tumawid".
- Bago tumawid sa tawiran, kailangang ipakita sa mga driver na tatawid kayo sa pamamagitan ng pagtaas ng kamay, pagharap ng mukha sa driver at iba pa at siguraduhing ang kaligtasan.
- Kailangang tiyakin na walang dumarating na sasakyan habang tumatawid.

Mga tuntunin sa ilaw trapiko

- Kulay berdeng ilaw trapiko: Maaaring tumawid.
- Kulay dilaw o patay-sinding kulay berdeng ilaw trapiko: Huwag tumawid. Kapag tumatawid na, bilisan ang pagtawid o bumalik.
- Kulay pulang ilaw trapiko: Huwag tumawid.
- May buton sa ilaw trapiko: Pindutin ang buton at kapag naging berde na ang ilaw trapiko, maaari nang tumawid.



Pagtawid sa walang ilaw trapiko

- Tumawid kung saan kitang kita ang kanan at kaliwa
- Bago tumawid, tumingin sa kanan at sa kaliwa, at siguraduhing walang sasakyan. Kapag may sasakyan, maghintay na lamang hanggang umalis ito.
- Tumawid nang deretso habang sinisiguradong walang sasakyan. Huwag tumawid na pahilis.

Pagtawid sa rail crossing

- Bago tumawid sa rail crossing, tumingin sa kaliwa at sa kanan para sa sariling kaligtasan.
- Habang tumutunog ang warning bell o bumababa ang crossing bar, huwag na huwag tumawid sa rail crossing.

(3) Paglalakad sa gabi**Magsuot ng damit na matinkad ang kulay at reflective materials**

Kapag maglalakad sa gabi, isuot ang damit na matinkad ang kulay katulad ng puti o dilaw kasama ng accessories na gawa sa reflective materials o LED light para agad mapansin ng drayber.

1-2**Mga dapat tandaan kapag nagbibisikleta****(1) Limang panuntunang dapat sundin ng nagbibisikleta para matiyak ang kaligtasan****Unang panuntunan: Magbisikleta sa kaliwang bahagi ng kalsada, ang mga bangketa ay bukod dahil prioridad nito ang mga pedestrian.**

- Ang bisikleta ay itinuturing na isang klase ng sasakyan. Bilang patakaran, dapat magbisikleta sa kaliwang bahagi ng kalsada.
- Dapat gamitin ng mga siklista ang nakatalagang bicycle path kapag ito ay available.
- Dapat gamitin ng mga siklista ang mga lane na may marka para sa bisikleta sa bangketa o sa kalsada kapag ito ay available.
- Maaaring dumaan sa side strip sa kaliwang bahagi ng kalsada, ngunit hindi dapat harangan ang paglalakad ng mga pedestrian.
- Maaaring magbisikleta sa bangketa ang mga batang may edad na 13 taong gulang pababa, mga taong may edad na 70 taong gulang pataas, at mga may kapansanan sa katawan.
- Kung makakadaan sa bangketa, dapat manatili sa bahagi ng bangketa malapit sa kalsada, at magpatuloy sa bilis na maaaring agarang mapahinto kung kinakailangan.
- Dapat huminto ang siklista kung ang kanyang pagbibisikleta ay makakahadlang sa paglalakad ng mga pedestrian.

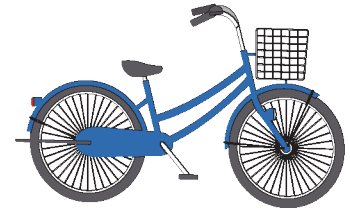


Pangalawang panuntunan: Sundin ang mga signal ng trapiko sa mga intersection at huminto at kumpirmahin ang kaligtasan

- Hintaying maging green ang traffic light bago tumawid sa mga intersection na may mga traffic light.
- Siguraduhing huminto sa mga intersection kung saan kailangan huminto at kumpirmahin ang kaligtasan

Pangatlong panuntunan: Buksan ang mga ilaw sa gabi

- Dapat buksan ang mga ilaw sa gabi.
- Siguraduhin na bukas ang ilaw bago sumakay ng bisikleta.



Pang-apat na panuntunan: Ipinagbabawal ang pagmamaneho ng nakainom ng alak

- Huwag kailanman sumakay ng bisikleta kapag nakainom ng alak.

Panlimang Panuntunan: Magsuot ng Bicycle Helmet

- Magsuot ng riding helmet kapag nagbibisikleta.
- Kapag magpapasakay ng ibang tao sa iyong bisikleta, ipasuot sa kanila ang riding helmet. Kailangang siguraduhin ng mga magulang na magsuot ng bicycle helmet ang mga bata kapag nagbibisikleta sila, o kapag sasakay ang bata sa child seat ng bisikleta.

Mga iba pang tuntunin

- Huwag magangkas o magbisikleta nang magkatabi.
- Huwag gumamit ng payong o cellphone habang nagbibisikleta.
- Mapaghandaan ang pananagutan para sa mga pinsalang dulot ng mga aksidente sa bisikleta o pinsala sa sarili dahil sa disgrasya sa pagbibisikleta sa pamamagitan ng insurance. Mangyaring tandaan na may maraming lugar tulad ng Tokyo at Osaka kung saan dapat sumali sa "Insurance para sa pananagutan sa mga pinsalang dala ng bisikleta atbp." na sumasaklaw sa pananagutan para sa mga pinsala.

Pakitsek ang detalye sa website na ito:

<https://www.mlit.go.jp/road/bicycleuse/promotion/index.html>



(2) Pagliko sa mga interseksyon

Kung kakanan sa interseksyon

- Sa interseksyon na may ilaw trapiko
 - Kapag berde ang ilaw trapiko, tumawid hanggang sa kabilang kanto, huminto at iharap ang bisikleta sa kanan. Kapag berde na ang ilaw trapiko, tumingin sa harap, likod, kaliwa at kanan para matiyak ang kaligtasan, at tumawid.
- Sa mga interseksyon na walang ilaw trapiko
 - Tumingin sa likod para sa kaligtasan, tumawid hanggang sa kabilang kanto, dahan-dahang kumanan para matiyak ang kaligtasan at dumeretso.

Kung kakaliwa sa interseksyon

Kumaliwa habang sinisiguradong hindi nakakasagabal sa mga naglalakad, kung mayroon.

Kung saan may nakatakdang crossing lane para sa mga bisikleta

Kapag may nakatakdang crossing lane para sa bisikleta sa interseksyon o sa malapit nito, dapat dumaan dito.



1-3

Mga safety guideline para sa mga sumasakay sa "partikular na maliliit na motorized bicycle" (mga electric scooter / kickboard, atbp.)

- Bagama't hindi nire-require ang driver's license para magpatakbo ng mga electric scooter, hindi pinapayagang sumakay nito ang mga mas bata sa edad na 16.
- Kung hindi nakakatugon ang sasakyan sa mga standard sa sukat at structure ng "partikular na maliliit na motorized bicycle," ire-require ang driver's license para makagamit.
- Kinakailangan ding magkabit ng license plat at mag-enroll sa liability insurance.
- Dapat gamitin ang mga electric scooter sa kaliwang bahagi ng kalsada. Wag gamitin sa kanan.
- Siguraduhing sumunod sa lahat ng traffic light at sign.
- Wag sumakay ng electric scooter matapos uminom ng alak.
- Wag magpahiram ng electric scooter sa taong umiinom, o hikayatin na uminom ang taong maaaring sumakay nito habang lasing.
- Wag gumamit nang dalawahan o magkatabi.
- Wag gumamit ng payong o mobile phone habang nakasakay dito.
- Kung may mangyayaring aksidente, huminto sa pagsakay at tulongan ang sinumang nasugatan, at iulat ang aksidente sa pulisya.
- Siguraduhing magsuot ng helmet kapag sumasakay sa electric scooter.



Tingnan ang sumusunod na website para sa mga detalye:

<https://www.npa.go.jp/english/bureau/traffic/index.html>



1-4

Pagmamaneho ng sasakyan (at motorsiklo)

- Kailangan ng lisensya para magmaneho ng sasakyan.
- Kailangang ipakita ang lisensya kapag hiningi ito ng pulis sa oras na lumabag sa batas- trapiko o nagkaroon ng aksidente.
- Kailangang dumaan sa kaliwang bahagi ng kalsada.
- Kung lalampasan ang naglalakad o nagbibisikleta, siguraduhing bagalan ang takbo ng sasakyan at panatilihin ang tamang distansya sa kanila.
- Huwag na huwag magmaneho ng sasakyan pagkatapos uminon ng alak.
- Huwag magpahiram ng sasakyan sa taong nakainom ng alak, magpainom ng alak sa nagmamaneho ng sasakyan at magpamaneho ng sasakyan sa nakainom ng alak.
- Kailangang mag-seatbelt habang nagmamaneho ng sasakyan. Kailangan ding mag-seatbelt ang nakasakay na pasahero.
- Kailangang gumamit ng child seat ang batang wala pang 6 na taon gulang.
- Huwag gumamit ng cellphone habang nagmamaneho ng sasakyan.
- Dapat magsuot ng riding helmet kapag sumasakay sa motorsiklo.



Pakitsek ang detalye sa homepage na ito:

<https://www.npa.go.jp/english/bureau/traffic/index.html>

