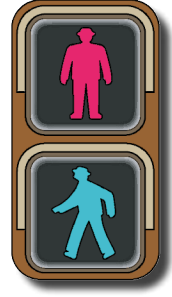


जीवनयापन तथा रोजगारी गाइडबुक

~जापानमा जीवनयापन गर्ने समस्त विदेशी नागरिक समक्ष~



अध्यागमन विभागको पर्यवेक्षणमा
अस्थायी अनुवाद



1

ट्राफिक नियम

सडकबाट धेरै मानिस तथा सवारी साधनहरू आवतजावत गर्छन्। सुरक्षित, सहज तरिकाले आवतजावत गर्न सक्ने गरीकन सवारी नियम पालना गरी, सडक आचरणलाई व्यवहारमा उतार्नु सामाजिक प्राणीको दायित्व हो।

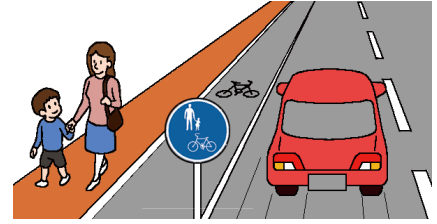
1-1

हिँड्दा सोच पर्ने कुराहरू

(1) आवतजावत गर्दा

मूलतः मानिसले दायाँ र सवारी साधनले बायाँ पट्टि, सम्मुख हुने गरी आवतजावत गर्नुपर्ने

- सडकको दायाँ किनाराबाट आवतजावत गर्नुपर्छ।
- सडक-पेटी या रोड साइड भएमा, त्यहाँबाट हिँड्नुपर्छ।



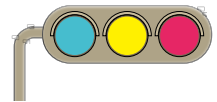
(2) बाटो काट्ने तरिका

सुरक्षित स्थानबाट बाटो काट्ने

- ट्राफिक-लाइट भएको स्थान या जेब्रा क्रसिङ, आकाशे पुल, बाटो पार गर्न बनाइएको सब-वे नजिकै भएको ठाउँमा, त्यहाँबाट बाटो काट्ने गर्नुपर्छ।
- "歩行者横断禁止" अर्थात् "पैदलयात्री बाटो काट्न निषेध"को साङ्केतिक चिन्ह भएको ठाउँमा, कुनै पनि हालतमा बाटो काट्न हुँदैन।
- बाटो काट्ने ठाउँमा हात उठाउने, चालक तर्फ मुख फर्काउने आदि गरेर चालकलाई बाटो काट्न खोजेको कुरा स्पष्ट पारी सुरक्षाको निश्चित भएपछि बाटो काट्ने।
- बाटो काट्दै गर्दा पनि गाडि आएको छ कि निश्चित गर्ने।

ट्राफिक-लाइटको अर्थ

- हरियो बत्ती: अघि बढ्ने।
- पहेँलो बत्ती वा हरियो बत्ती धिपधिप गर्दा: बाटो काट्न सुरु गर्न हुँदैन। बाटो काट्दा काट्दै भए छिटो-छिटो बाटो काट्ने अथवा, बाटो काट्न छोडेर वारि तर्फ नै फर्किनु पर्छ।
- रातो बत्ती: बाटो काट्न हुँदैन।
- थिन्ने बटन भएको ट्राफिक-लाइट भएमा: बटन थिचेर, हरियो सङ्केतमा परिवर्तन भएको हेरेर मात्र बाटो काट्नुपर्छ।



ट्राफिक-लाइट नभएको स्थानबाट बाटो काट्दा

- दायाँ बायाँ सबै राम्ररी देखिने ठाउँबाट बाटो काट्नुपर्छ।
- बाटो काट्नु अघि एकपटक रोकिएर, दायाँ बायाँ राम्ररी हेरेर सवारी साधन नआएको निश्चय गर्नुपर्छ। सवारी साधन नजिकै आउँदै गरेको भए, सवारी साधन पार नहुँदासम्म पर्खिनुपर्छ।
- बाटो काट्ने क्रममा पनि सवारी साधन आए नआएको हेर्दै, सिधा अघि बढ्नुपर्छ। छड्के बाटो काट्न हुँदैन।

रेल-रोड-क्रसिङ् पार गर्ने तरिका

- रेल-रोड-क्रसिङ्को ठिक अगाडि पुगेपछि एकछिन रोकिएर, दायाँ बायाँ सुरक्षित भएको निश्चय गर्नुपर्छ।
- सावधानी अलार्म बजिरहेको बेला या क्रसिङ्-बार झर्न सुरु भएपछि, कुनै पनि हालतमा रेल-रोड-क्रसिङ्का प्रवेश गर्न हुँदैन।

(3) राती सडकमा हिँड्दा**चम्किलो रङ्गको लुगा र टल्किने सामग्री लगाउने**

राती सडकमा हिँड्दा, सेतो या पहेँलो चम्किलो रङ्गको लुगा सँगसँगै, टल्किने चिज या LED लाइटलाई शरीर या बोकेको सामानमा लगाएर, सवारी साधनबाट राम्ररी देखिने बनेर हिँडौं।

1-2**साइकल चढ्दा सोच्न पर्ने कुराहरू****(1) साइकल चलाउने नियम "साइकल सुरक्षित प्रयोगको 5 सिद्धान्त"को पालना****सिद्धान्त 1; सडकको बायाँ छेउमा हिड्नुहोस् फुटपाथहरू अपवाद हुन; पैदलयात्रीहरूलाई प्राथमिकता दिनुपर्छ छ।**

- साइकल भनेको सवारी साधन भएकोले, सिद्धान्ततः मोटर बाटो बायाँ तर्फबाट चलाउने हो।
- साइकल हिँड्ने बाटो भएको ठाउँमा भने, साइकल हिँड्ने बाटोबाट चलाउने हो।
- साइकल यात्रीहरूले सडकको देब्रेपट्टिको फुटपाथ प्रयोग गर्न सक्ने भए तापनि तिनीहरूले पैदल यात्रुहरूको यात्रामा बाधा पुऱ्याउनु हुँदैन।
- 13 वर्ष भन्दा मुनिका बच्चा, 70 वर्ष वा सो भन्दा माथिका वृद्ध व्यक्ति, शारीरिक अशक्तता भएका व्यक्तिले, सडक-पेटीबाट साइकल चलाउन सक्नेछन्।
- सडकको बायाँ छेउको साइड स्ट्रिपबाट पार गर्न सकिन्छ तर पैदल यात्रु ट्राफिकलाई अवरुद्ध गर्नु हुँदैन।
- यदि फुटपाथमा हिड्न मिल्ने अबस्थामा, सडकमा तुरुन्तै रोक्न सकिने गतिमा सुस्त हुनुपर्छ।
- यदि पैदल यात्रुको ट्राफिकमा अवरोध गर्ने जोखिम छ भने, नरोकिहुधेन।

**सिद्धान्त 2; ट्राफिक चोकहरूमा, ट्राफिक संकेतहरूको पालना र सुरक्षा पुष्टि होस्।**

- ट्राफिक लाइटहरू भएका चोकहरूमा, बत्ती हरियो भएपछि सडक पार गर्नुहोस्।
- रोक्न र आफ्नो सुरक्षा जाँच गर्न आवश्यक पर्ने चोकहरूमा, एकछिन रोकेर सुरक्षा जाँच गर्नुहोस्।

सिद्धान्त 3; राती बत्ती बाल्ने

- साइकल यात्रीहरूले राती साइकल बत्ती प्रयोग गर्नुपर्छ।
- साइकल यात्रीहरूले साइकल चलाउनु अघि साइकल बत्तीहरू पक्कै बालेको छ भनी निरीक्षण गर्नुपर्छ।

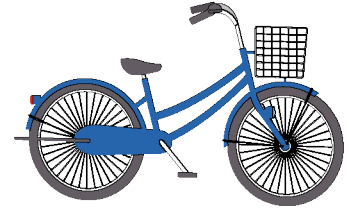
सिद्धान्त 4; सुरक्षा नियम पालना गर्ने

- रक्सी पिएपछि साइकल चलाउन मनाहि छ।

सिद्धान्त 5; हेल्मेट लगाउने

- साइकल चलाउँदा राइडिङ हेल्मेट लगाउने गरौं।
- अन्य व्यक्तिहरूलाई आफ्नो साइकलमा चडाउँदा, उनीहरूलाई सवारीको हेल्मेट लगाउन लगाउनुहोस्।

बच्चाले साइकल चलाउँदा याशिशुलाई शिशु राख्ने सिटमा चढाउँदा, बच्चाको अभिभावकले, सवारी साधन चढ्दा लगाउने खालको हेल्मेट लगाइदिने गरौं।

**अन्य नियम**

- दुई जना चढ्ने वा सवारी गर्न नगरौं।
- चलाउँदाछाता ओढ्ने, मोबाइल फोन चलाउने काम गर्न मनाही छ।
- साइकल दुर्घटनाबाट हुने हानिमा क्षतिपूर्ति दायित्व तथा आफ्नो घाउचोटको लागि बिमा प्रयोग गर्न सकिन्छ । यस मध्य बिशेष गरी क्षतिपूर्तिको दायित्व पूरा गर्ने "साइकल क्षतिपूर्ति दायित्व बिमा आदि" टोकियो तथा ओसाका आदि धेरै क्षेत्रमा सामेल नभई नहुने भएकोले ध्यान पुर्याउनु होला ।

विस्तृत विवरणको लागि निम्न वेबसाइट हेर्नुहोस्।

<https://www.mlit.go.jp/road/bicycleuse/promotion/index.html>

**(2) चौबाटो पार गर्ने तरिका****दायाँ मोडिँदा**

- ट्राफिक-लाइट भएको बेला
हरियो ट्राफिक-लाइट भएको बेलामा, चौबाटोको बायाँ तर्फ हुँदै उतापट्टि साइडको कर्नर सम्म सिधा अघि बढेर, रोकिएर दिशा परिवर्तन गर्नुपर्छ। सम्मुखमा भएको ट्राफिक-लाइट हरियो भए पछि, अगाडि पछाडि दायाँबायाँ सुरक्षित भएको निश्चय गरेर सिधा अघि बढ्नुपर्छ।
- ट्राफिक-लाइट नभएको बेला
पछाडि सुरक्षित भएको निश्चय गरी, सडकको बायाँ किनारा हुँदै उतापट्टि साइड सम्म सिधा अघि बढेर, सुरक्षित भएको निश्चय गरी दायाँ मोडिएर सिधा अघि बढ्नुपर्छ।

बायाँ मोडिँदा

बायाँ मोडिँदा अगाडिको सडकमा बाटो काट्दै गरेका पैदलयात्रीको आवतजावतमा बाधा नपुग्ने गरी चलाऔं।

साइकल-क्रसिङ्-बेल्ट भएको स्थान

चौबाटो या त्यसको नजिकै साइकल-क्रसिङ्-बेल्ट भएमा, त्यहाँबाट आवतजावत गर्नुपर्छ।



1-3

“विशिष्ट सानो मोटर जडित साइकल” सवारी गर्नेहरूका लागि सुरक्षा गाइडलाइनहरू (विद्युतीय स्कुटरहरू / किकबोर्डहरू, आदि)

- विद्युतीय स्कुटर चलाउन चालक अनुमतिपत्र आवश्यक नभए पनि 16 वर्ष मुनिकालाई यी सवारी चलाउन निषेध गरिएको छ।
- सवारी साधनले “विशेष सानो मोटर जडित साइकल” को विशेष आकार र संरचनात्मक मापदण्डहरू पूरा गर्दैन भने, प्रयोगका लागि चालक अनुमतिपत्र आवश्यक हुनेछ।
- यसमा एक लाइसेन्स प्लेट टाँस र दायित्व बीमामा प्रवेश गर्न पनि आवश्यक छ।
- विद्युतीय स्कुटरहरू सडकको देब्रेपट्टि चढनुपर्छ। दायाँबाट सवारी नहाँक्नुहोस्।
- सबै ट्रफिक लाइट र सङ्केतहरू पालन गर्न निश्चित हुनुहोस्।
- रक्सी पिएर विद्युतीय स्कुटर कहिल्यै नहाँक्नुहोस्।
- मदिरा पिउने कसैलाई इलेक्ट्रिक स्कुटर कहिल्यै नदिनुहोस्, वा मादक पदार्थ सेवन गर्दा सवारी चलाउन सक्ने कसैलाई प्रोत्साहन दिनुहोस्।
- दुई जना वा सँगसँगै सवारी नचलाउनुहोस्।
- सवारी चलाउँदा छाता वा मोबाइल फोन प्रयोग नगर्नुहोस्।
- दुर्घटना भयो भने, सवारी रोक्नुहोस् र घाइते हुने जो कोहीलाई मद्दत गर्नुहोस्, र प्रहरीलाई दुर्घटनाको रिपोर्ट गर्नुहोस्।
- विद्युतीय स्कुटर चलाउँदा हेलमेट निश्चित रूपमा लगाउनुहोस्।



विस्तृत विवरणहरूका लागि कृपया निम्न वेबसाइट हेर्नुहोस्:

<https://www.npa.go.jp/english/bureau/traffic/index.html>



1-4

सवारी साधन (मोटरबाइक समेत) ड्राइभिङ गर्दा

- सवारी साधन चलाउनको लागि सवारी चालक अनुमति नलिइकन हुँदैन।
- नियम उल्लङ्घन गर्दा या सडक दुर्घटना हुन गएको बखतमा प्रहरीले देखाउन माग गर्दा, सवारी चालक अनुमतिपत्र नदेखाइ हुँदैन।
- सडकको बायाँ तर्फबाट नचलाइ हुँदैन।
- पैदलयात्री या साइकलको नजिकबाट गुञ्जनुपर्दा, सुरक्षित दूरी राखेर, विस्तारै जानुपर्दछ।
- मादक पदार्थ पिएपछि, कुनै पनि हालतमा सवारी साधन चलाउनु हुँदैन।
- मादक पदार्थ पिएको व्यक्तिलाई आफ्नो सवारी साधन चलाउन दिने, सवारी साधन चलाउने व्यक्तिलाई मादक पदार्थ पिउन सल्लाह दिने, मादक पदार्थ पिएको व्यक्तिलाई चलाउन अनुरोध गर्ने जस्ता कुराहरू गर्नु हुँदैन।
- सवारी साधन चलाउँदा सिट-बेल्ट नलगाइ हुँदैन। साथै, सँगै चढेको व्यक्तिले पनि सिट-बेल्ट नलगाइ हुँदैन।
- 6 वर्ष भन्दा मुनिका बच्चाले चाइल्ड सिट प्रयोग नगरी हुँदैन।
- सवारी साधन चलाउँदा मोबाइल फोन प्रयोग गर्नु हुँदैन।
- मोटरसाइकल चलाउँदा हेलमेट अनिवार्य लगाउनुपर्छ।



विस्तृत विवरणको लागि निम्न वेबसाइट हेर्नुहोस्।

<https://www.npa.go.jp/english/bureau/traffic/index.html>

