

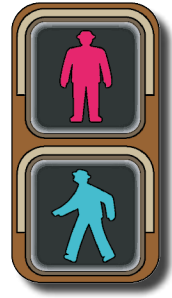
# 생활·취업 가이드북

~일본에 거주하는 외국인분들에게~



출입국 체류관리청 감수

제 7 판



1

교통규칙

도로는 많은 사람과 차량이 통행합니다. 안전하고 원활하게 통행할 수 있도록 교통규칙을 잘 지키고 교통매너를 실천하는 것이 사회인의 의무입니다.

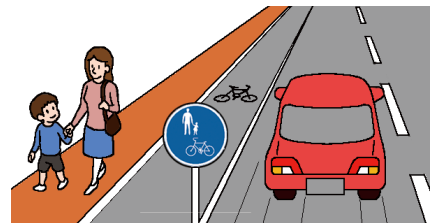
1-1

보행시 유의할 점

(1) 통행시

사람은 오른쪽, 차량은 왼쪽의 대면통행이 기본

- 도로의 오른쪽 끝을 통행합니다.
- 보도나 보행자 통행을 위한 길 가장자리 구역이 있는 경우에는 그곳을 통행합니다.



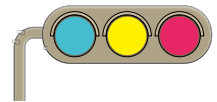
(2) 횡단 방법

안전한 장소를 횡단

- 신호기가 있는 장소나 횡단보도, 육교, 횡단용 지하도가 가까이 있을 때에는 그 곳을 횡단합니다.
- '보행자 횡단금지'의 표지가 있는 곳은 절대로 횡단해서는 안 됩니다.
- 횡단보도에서는 손을 들거나 운전자를 향해 얼굴을 돌리는 등 운전자에게 횡단한다는 의사를 명확하게 전달하고 안전을 확인한 후 횡단합니다.
- 횡단 중에도 차가 오지 않는지 확인합니다.

신호등의 의미

- 녹색신호: 전진합니다.
- 노란신호, 녹색신호의 점멸: 횡단을 시작해서는 안 됩니다. 횡단중이라면 신속하게 횡단하거나 횡단을 멈추고 되돌아갑니다.
- 빨간신호: 횡단해서는 안 됩니다.
- 누름단추식 신호기의 경우: 버튼을 누르고 푸른 신호로 바뀐 것을 확인한 후에 횡단합니다.



**신호등이 없는 장소를 횡단할 경우**

- 좌, 우가 모두 잘 보이는 곳에서 횡단합니다.
- 건너기 전에 일단 멈춰서서 좌우를 잘 살펴 자동차가 오고 있지 않은지 확인합니다. 자동차가 접근하고 있을 때에는 자동차가 지나갈 때까지 기다립니다.
- 횡단중에도 차가 오고 있지 않은지 확인하면서 곧장 걸어갑니다.

**철길 건널목의 통행방법**

- 철길 건널목 바로 앞에선 반드시 멈춰서서 좌측과 우측의 안전을 확인합니다.
- 경보기가 울릴 때나 차단기가 내려오기 시작하면 절대로 철길 건널목에 들어서서는 안 됩니다.

**(3) 야간에 도로를 걸을 경우****밝은 색 복장과 반사재의 착용**

야간에 도로를 걸을 때에는 흰색과 노랑색의 밝은 색 복장을 하고 반사재용품이나 LED라이트를 몸이나 소지품에 장착하여 자동차에서 잘 보이도록 합니다.

**1-2 자전거를 탈 때의 유의점****(1) 자전거의 통행 규칙 ‘자전거 안전이용 5대 규칙’의 준수****제 1 규칙 차도가 원칙, 좌측을 통행.  
보도는 예외, 보행자를 우선**

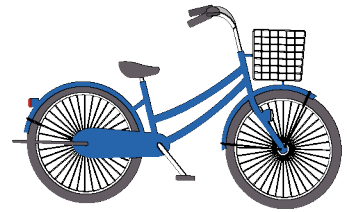
- 자전거는 차량이므로 원칙적으로 차도의 좌측에 붙어 통행합니다.
- 자전거 전용도로가 있는 곳에서는 자전거 전용도로를 통행합니다.
- 도로의 좌측에 있는 가장자리 구역을 통행할 수 있지만 보행자의 통행을 방해해서는 안 됩니다.
- 보도통행 가능 표지가 있는 보도에서는 자전거로 통행할 수 있습니다.
- 만 13세 미만의 어린이나 만 70세 이상의 고령자, 몸이 불편한 사람은 보도를 자전거로 통행할 수 있습니다.
- 보도를 통행할 수 있는 경우는 차도 쪽을 금방 정지할 수 있는 속도로 서행해 통행해야 합니다.
- 보행자의 통행을 방해할 우려가 있을 때에는 일시정지해야 합니다.

**제 2 규칙 교차로에서는 신호와 일시정지를 지키며 안전 확인**

- 신호등이 있는 교차로에서는 신호가 파란색으로 바뀌고 나서 안전을 확인하고 횡단합니다.
- 일시정지하는 것으로 되어 있는 교차로에서는 반드시 일시정지를 하고 안전을 확인합니다.

**제 3 규칙 야간은 라이트를 점등**

- 야간은 라이트를 점등해야 합니다.  
자전거를 타기 전에 조명이 켜지는지 점검합니다.

**제 4 규칙 음주운전은 금지**

- 술을 마시면 절대로 자전거를 운전해서는 안 됩니다.

**제 5 규칙 어린이는 헬멧을 착용**

- 자전거를 탈 때는 승차용 헬멧을 씌시다.
- 다른 사람을 자전거에 승차시킬 때는 승차용 헬멧을 씌우도록 합니다.  
어린이의 보호자는 어린이가 자전거를 운전하거나 유아를 유아용 의자에 태울 때에는 어린이에게 승차용 헬멧을 씌우도록 합니다.

**기타 규칙**

- 2인 승차나 병렬주행은 하지 않습니다.
- 운전 중에 우산을 사용하거나 휴대전화를 사용하지 않습니다.
- 대인손해보험 등 자전거 사고로 인한 손해보상책임이나 자신의 부상해보험으로 대비할 수 있습니다. 이들 중 특히 손해보상책임을 보상하는 "자전거 손해배상책임보험 등"은 도쿄도나 오사카부 등 많은 지역에서 보험에 가입해야 하므로 주의하시기 바랍니다.

자세한 사항은 다음 웹사이트에서 확인하시기 바랍니다.

<https://www.mlit.go.jp/road/bicycleuse/promotion/index.html>

**(2) 교차로 통행법****우회전할 경우**

- 신호등이 있을 때  
녹색신호에서 교차로의 좌측을 따라 건너편의 모퉁이까지 직진한 후, 멈춰서 방향을 바꿉니다. 대면하는 신호가 녹색으로 바뀌면 전후좌우의 안전을 확인하고 직진합니다.
- 신호등이 없을 때  
후방의 안전을 확인하고, 도로의 좌측 가장자리를 따라 건너편까지 직진한 후, 안전을 확인한 후에 우측으로 방향을 바꾸어 직진합니다.

**좌회전할 경우**

좌회전했을 때 횡단보도를 횡단중인 보행자의 통행을 방해하지 않도록 합니다.

**자전거 횡단대가 있는 장소**

교차로나 그 근처에 자전거 횡단대(횡단용 자전거도로)가 있을 때에는 그곳을 통행합니다.



## 1-3

## 특정 소형 원동기 자전거(전동 스쿠터/킵보드 등)를 운전하는 경우

- 전동 스쿠터를 운전하는 데 운전면허는 필요하지 않지만, 16 세 미만은 운전이 금지됩니다.
- 차량이 '특정 소형 원동기 자전거'의 지정 크기 및 구조 기준을 충족하지 못한 경우 운전에는 운전면허가 필요합니다.
- 번호판을 부착하고 자동차 책임보험에 가입해야 합니다.
- 전동 스쿠터는 원칙적으로 도로의 좌측을 주행해야 합니다. 우측으로 주행하지 마십시오.
- 모든 신호등과 표지판을 반드시 준수하십시오.
- 음주를 한 후에는 절대로 전동 스쿠터를 운전해서는 안 됩니다.
- 음주를 한 사람에게 전동 스쿠터를 빌려주거나 음주 후 전동 스쿠터를 탈 가능성이 있는 사람에게 술을 권하지 마십시오.
- 두 명이 함께 타거나 나란히 주행하지 마십시오.
- 운전 중에 우산을 사용하거나 휴대전화를 사용하지 마십시오.
- 사고가 발생하면, 즉시 주행을 멈추고 부상자가 있으면 도와주며, 경찰에 사고를 신고하십시오.
- 전동 스쿠터를 탈 때는 반드시 헬멧을 착용하십시오.



자세한 사항은 [다음 웹사이트를 확인하시기 바랍니다.](https://www.npa.go.jp/english/bureau/traffic/index.html)

<https://www.npa.go.jp/english/bureau/traffic/index.html>



## 1-4

## 자동차(오토바이를 포함)를 운전할 경우

- 자동차를 운전하려면 운전면허를 취득해야 합니다.
- 위반행위나 교통사고를 일으켰을 때 경찰관이 운전면허증 제시를 요구하면 운전면허증을 제시해야 합니다.
- 도로의 좌측을 통행해야 합니다.
- 보행자나 자전거의 측면을 지날 경우에는 안전한 거리를 확보하거나 서행해야 합니다.
- 음주를 한 후에는 절대로 자동차를 운전해서는 안 됩니다.
- 음주를 한 사람에게 자동차를 빌려주는 행위, 자동차를 운전하는 사람에게 술을 권하는 행위, 술을 마신 사람에게 운전을 부탁하는 행위를 해서는 안 됩니다.
- 자동차를 운전할 때에는 안전벨트를 착용해야 합니다. 동승자도 안전벨트를 착용해야 합니다.
- 만 6 세 미만의 어린이는 차일드시트를 사용해야 합니다.
- 자동차를 운전할 때에는 휴대전화를 사용하면 안 됩니다.
- 오토바이를 탈 때는 반드시 헬멧을 착용하십시오.



자세한 사항은 다음 웹사이트에서 확인하시기 바랍니다.

<https://www.npa.go.jp/english/bureau/traffic/index.html>

