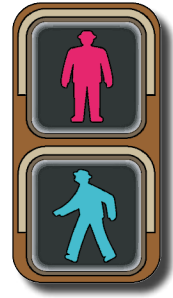


សៀវភៅមគ្គុទេសក៍សម្រាប់ការរស់នៅ និងការធ្វើការ

~ជូនចំពោះពលរដ្ឋបរទេសដែលរស់នៅប្រទេសជប៉ុនទាំងអស់~



ពិនិត្យផ្ទៀងផ្ទាត់ដោយ ភ្នាក់ងារសេវាកម្មអន្តោប្រវេសន៍ជប៉ុន



1 ច្បាប់ចរាចរណ៍

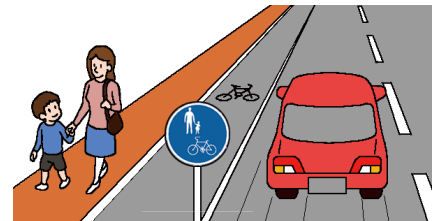
នៅតាមផ្លូវមានមនុស្សជាច្រើនធ្វើដំណើរ។ ហេតុដូច្នេះហើយ ការគោរពច្បាប់ចរាចរណ៍ និងអនុវត្តន៍ សុវត្ថិភាពចរាចរណ៍ ដើម្បីអោយការធ្វើដំណើរមានសុវត្ថិភាពនិងមានភាពរលូន គឺជាកាតព្វកិច្ចរបស់សមាជិក នៃសង្គម។

1-1 ប្រការត្រូវប្រុងប្រយ័ត្ននៅពេលធ្វើដំណើរដោយថ្មើរជើង

(1) នៅពេលធ្វើដំណើរទៅមុខ

ជាទូទៅអ្នកថ្មើរជើងប្រកាន់ស្តាំ យានយន្តប្រកាន់ឆ្វេង

- ធ្វើដំណើរនៅកៀនខាងស្តាំ។
- នៅពេលមានផ្លូវសម្រាប់អ្នកថ្មើរជើង ឬចិញ្ចើមផ្លូវសូមធ្វើដំណើរ នៅលើនោះ។



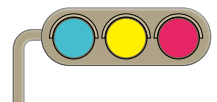
(2) វិធីឆ្លងផ្លូវ

ឆ្លងផ្លូវនៅកន្លែងមានសុវត្ថិភាព

- សូមឆ្លងផ្លូវនៅកន្លែងមានភ្លើងសញ្ញាចរាចរណ៍ ផ្លូវដើរឆ្លងកាត់ ឬស្ថានអាកាសថ្មើរជើង ឬក្នុងករណីដែល មានផ្លូវថ្មើរជើងក្រោមដីនៅក្បែរ សូមឆ្លងតាមនោះ។
- នៅកន្លែងដែលមានផ្លាកសញ្ញា “ហាមអ្នកថ្មើរជើងឆ្លងផ្លូវ” គឺមិនត្រូវឆ្លងជាដាច់ខាត។
- នៅកន្លែងសម្រាប់ដើរឆ្លង ត្រូវលើកដៃ ហើយបែរមុខទៅអ្នកបើកបរ ដើម្បីបញ្ជាក់ប្រាប់គេថា យើងឆ្លង ហើយមើលឆ្វេងស្តាំ ដើម្បីបញ្ជាក់សុវត្ថិភាព។
- ពេលកំពុងឆ្លង ត្រូវពិនិត្យមើលថា តើមានរថយន្តមកឬទេ។

អត្ថន័យនៃភ្លើងសញ្ញាចរាចរណ៍

- ភ្លើងភ្លឺពណ៌ខៀវ៖ ទៅមុខ។
- ភ្លើងភ្លឺពណ៌លឿង ឬភ្លើងភ្លឺបៃតងពណ៌ខៀវ៖ មិនអាចចាប់ផ្តើមឆ្លងបានទេ។ ក្នុងករណីដែលកំពុងឆ្លង ត្រូវប្រញាប់ឆ្លងអោយផុត ឬបោះបង់ការឆ្លងត្រឡប់ក្រោយវិញ។



- ភ្លើងភ្លើងពណ៌ក្រហម៖ មិនអាចឆ្លងបានទេ។
- ក្នុងករណីភ្លើងសញ្ញាចរាចរណ៍ដែលមានប៊ូតុងចុច៖ ចុចប៊ូតុង ហើយរង់ចាំរហូតដល់ភ្លើងប្តូរទៅជាពណ៌ខៀវទើបឆ្លង។

នៅពេលឆ្លងនៅកន្លែងដែលគ្មានភ្លើងសញ្ញាចរាចរណ៍

- នៅពេលយប់អ្នកថ្មើរជើងគួរពាក់អាវពណ៌ភ្លើងនិងវត្ថុចាំងពន្លឺ
- មុននឹងឆ្លងត្រូវឈប់បន្តិចសិន មើលបញ្ជាក់ឆ្វេងស្តាំថាគ្មានយានយន្តមកទេ។ បើមានយានយន្តមកជិតរង់ចាំរហូតយានយន្តទៅផុត។
- នៅពេលឆ្លងក៏ត្រូវមើលថាគ្មានយានយន្តណាមក ហើយទៅមុខអោយត្រង់។ មិនត្រូវឆ្លងបញ្ឆិតឡើយ។

ការឆ្លងកាត់ផ្លូវរថភ្លើង

- ដាច់ខាតត្រូវឈប់បន្តិចនៅពីមុខផ្លូវរថភ្លើង ហើយមើលសុវត្ថិភាពឆ្វេងស្តាំ។
- ប្រសិនបើម៉ាស៊ីនបន្លឺសំលេង ឬរបាំងចាប់ផ្តើមធ្លាក់ចុះ មិនត្រូវឆ្លងផ្លូវរថភ្លើងជាដាច់ខាត។

(3) នៅពេលធ្វើដំណើរដោយថ្មើរជើងនៅពេលយប់

នៅពេលយប់អ្នកថ្មើរជើងគួរពាក់អាវពណ៌ភ្លើងនិងវត្ថុចាំងពន្លឺ

នៅពេលដើរលើផ្លូវពេលយប់ សូមពាក់សំលៀកបំពាក់ភ្លើងដូចជាពណ៌សឬពណ៌លឿង ភ្ជាប់វត្ថុចាំងពន្លឺ ឬភ្លើង LED នៅលើខ្លួន ឬនៅលើអីវ៉ាន់ ដើម្បីអោយយានយន្តងាយស្រួលមើលឃើញ។

1-2 ប្រការត្រូវប្រុងប្រយ័ត្ននៅពេលជិះកង់

(1) ការគោរពច្បាប់ធ្វើដំណើរដោយកង់ “ច្បាប់ប្រើប្រាស់កង់ដោយសុវត្ថិភាពទាំង 5”

ច្បាប់ទី១ ជាទូទៅកង់ត្រូវជិះលើផ្លូវយានយន្ត ប្រកាន់ឆ្វេង ផ្លូវថ្មើរជើងគឺជាករណីលើកលែង ដោយផ្តល់អាទិភាពដល់អ្នកថ្មើរជើង



- កង់គឺជាយានយន្ត ជាទូទៅត្រូវធ្វើដំណើរលើផ្លូវយានយន្តដោយប្រកាន់ឆ្វេង។
- នៅកន្លែងដែលមានផ្លូវសម្រាប់កង់ គេធ្វើដំណើរលើផ្លូវសម្រាប់កង់។
- អ្នកអាចជិះនៅចិញ្ចឹមផ្លូវនៅខាងឆ្វេងនៃផ្លូវ ប៉ុន្តែមិនត្រូវរំខានដល់ការធ្វើដំណើរបស់អ្នកថ្មើរជើងឡើយ។
- ផ្លូវសម្រាប់អ្នកថ្មើរជើងដែលមានផ្លាកសញ្ញាអនុញ្ញាតអោយកង់ជិះបានជាដើម នោះគេអាចជិះកង់បាន។
- កុមារអាយុក្រោម 13ឆ្នាំ មនុស្សចាស់អាយុចាប់ពី 70ឆ្នាំ អ្នកមានពិការភាពលើរាងកាយ អាចជិះកង់លើផ្លូវសម្រាប់អ្នកថ្មើរជើងបាន។
- ប្រសិនបើអ្នកអាចជិះលើផ្លូវថ្មើរជើងបាន អ្នកត្រូវតែបន្ថយល្បឿនក្នុងល្បឿនដែលអនុញ្ញាតឱ្យអ្នកឈប់បានភ្លាមៗជាងនៅលើផ្លូវយានយន្ត។
- ប្រសិនបើមានហានិភ័យនៃការស្ទុះចរាចរណ៍នៃអ្នកថ្មើរជើង អ្នកត្រូវតែឈប់។

ជំពូកទី១
ជំពូកទី២
ជំពូកទី៣
ជំពូកទី៤
ជំពូកទី៥
ជំពូកទី៦
ជំពូកទី៧
ជំពូកទី៨
ជំពូកទី៩
ជំពូកទី១០
ជំពូកទី១១
ជំពូកទី១២

ច្បាប់ទី២ នៅផ្លូវប្រសព្វ ត្រូវគោរពភ្លើងសញ្ញាចរាចរណ៍ ហើយឈប់បន្តិចសិន ហើយបញ្ជាក់ពីសុវត្ថិភាព

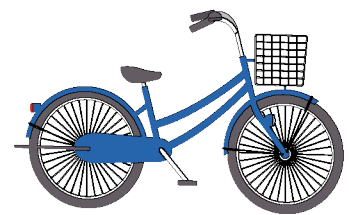
- នៅផ្លូវប្រសព្វដែលមានភ្លើងសញ្ញាចរាចរណ៍ សូមរង់ចាំរហូតដល់ភ្លើងសញ្ញាប្រទៅជាពណ៌ខៀវហើយបញ្ជាក់ពីសុវត្ថិភាពហើយឆ្លងកាត់។
- នៅផ្លូវប្រសព្វដែលអ្នកតម្រូវឱ្យឈប់ ត្រូវប្រាកដថាឈប់ ហើយបញ្ជាក់ពីសុវត្ថិភាពរបស់អ្នក។

ច្បាប់ទី៣ បើកភ្លើងនៅពេលយប់

- នៅពេលយប់ចាំបាច់ត្រូវបើកភ្លើង
- ត្រូវប្រាកដថាភ្លើងបានបើក មុនពេលអ្នកជិះកង់របស់អ្នក។

ច្បាប់ទី៤ ការបើកបរក្នុងស្ថានភាពស្រវឹងត្រូវបានហាមឃាត់

- ដាច់ខាតមិនអាចជិះកង់បានបន្ទាប់ពីផឹកស្រាហើយ។



ច្បាប់ទី៥ ការពាក់មួកសុវត្ថិភាព

- ពាក់មួកសុវត្ថិភាពសម្រាប់ជិះកង់នៅពេលជិះកង់។
- ពេលអោយអ្នកជិះទិះកង់របស់អ្នក សូមអោយពួកគេពាក់មួកសុវត្ថិភាពសម្រាប់ជិះកង់។ អាណាព្យាបាលរបស់កុមារ នៅពេលអោយកូនជិះកង់ និងនៅពេលអោយកុមារជិះលើកៅអីសម្រាប់កុមារ ត្រូវអោយពាក់មួកសុវត្ថិភាពសម្រាប់ជិះកង់។

ច្បាប់ផ្សេងទៀត

- បញ្ឈប់ការជិះឌុបគ្នា ឬជិះទន្ទឹមគ្នា
- ពេលកំពុងជិះកង់មិនអាចប្រើឆ័ត្រ ឬប្រើទូរស័ព្ទដៃ។
- លោកអ្នកអាចចូលធានារ៉ាប់រងចំពោះការទទួលខុសត្រូវនូវសំណងនៃការខូចខាតដោយសារកង់ ឬចំពោះរបួសខ្លួនឯងបាន។ ក្នុងនោះ ជាពិសេសស្តីពី “ការធានារ៉ាប់រងចំពោះការទទួលខុសត្រូវនូវសំណងនៃការខូចខាតដោយសារកង់ ជាអាទិ៍” មានតំបន់ជាច្រើន ដូចជា តូក្យូ អូសាកា ជាដើម គេតម្រូវឱ្យចូលធានារ៉ាប់រងនេះ។

ចំពោះសេចក្តីលំអិត សូមពិនិត្យមើលនៅគេហទំព័រខាងក្រោម។

<https://www.mlit.go.jp/road/bicycleuse/promotion/index.html>



(2) វិធីឆ្លងផ្លូវប្រសព្វ

ក្នុងករណីបត់ស្តាំ

- ក្នុងករណីមានភ្លើងសញ្ញាចរាចរណ៍ នៅពេលភ្លើងសញ្ញាពណ៌ខៀវ ទៅមុខត្រង់តាមចំហៀងខាងឆ្វេងនៃផ្លូវប្រសព្វរហូតដល់ជ្រុងម្ខាងទៀតនៃផ្លូវ ពេលនោះឈប់ហើយប្តូរទិសដៅ។ នៅពេលភ្លើងសញ្ញាក្នុងទិសដៅនោះមានពណ៌ខៀវ ពិនិត្យសុវត្ថិភាពមុខក្រោយឆ្វេងស្តាំហើយទៅមុខត្រង់។

ជំពូកទី១
 ជំពូកទី២
 ជំពូកទី៣
 ជំពូកទី៤
 ជំពូកទី៥
 ជំពូកទី៦
 ជំពូកទី៧
 ជំពូកទី៨
 ជំពូកទី៩
 ជំពូកទី១០
 ជំពូកទី១១
 ជំពូកទី១២

- ក្នុងករណីគ្មានភ្លើងសញ្ញាចរាចរណ៍ ត្រួតពិនិត្យសុវត្ថិភាពខាងក្រោយ ទៅមុខត្រង់តាមចំហៀងខាងឆ្វេងនៃផ្លូវរហូតដល់ម្ខាងទៀតនៃផ្លូវ ពិនិត្យសុវត្ថិភាពរួចបត់ស្តាំហើយទៅមុខត្រង់។

ក្នុងករណីបត់ឆ្វេង

ក្រោយពេលបត់ឆ្វេងចូលផ្លូវនោះហើយ ធ្វើយ៉ាងណាកុំអោយរំខានដល់អ្នកដំណើរថ្មីរឿងដែលកំពុងឆ្លងផ្លូវនោះ។

កន្លែងដែលមានតំបន់សម្រាប់កង់ឆ្លង

ក្នុងករណីដែលនៅផ្លូវប្រសព្វឬនៅក្បែរនោះមានតំបន់សម្រាប់កង់ឆ្លង សូមឆ្លងតាមនោះ។



1-3 គោលការណ៍ណែនាំស្តីពីសុវត្ថិភាពសម្រាប់អ្នកជិះ “កង់អគ្គិសនីខ្នាតតូចជាក់លាក់” (កង់អគ្គិសនី/កង់ស្តី។ល។)

- ទោះមិនតម្រូវឱ្យមានបណ្ណបើកបរក្នុងការប្រតិបត្តិការកង់អគ្គិសនីក៏ដោយ ក៏អ្នកដែលមានអាយុក្រោម 16 ឆ្នាំត្រូវបានហាមឃាត់មិនឱ្យជិះផងដែរ។
- ប្រសិនបើយានជំនិះមិនត្រូវនឹងទំហំជាក់លាក់ និងស្តង់ដាររចនាសម្ព័ន្ធនៃ “កង់អគ្គិសនីខ្នាតតូចជាក់លាក់” នោះនឹងតម្រូវឱ្យមានបណ្ណបើកបរសម្រាប់ការប្រើប្រាស់។
- វាក៏ចាំបាច់ផងដែរក្នុងការភ្ជាប់ផ្លាកលេខ និងចុះឈ្មោះក្នុងការធានារ៉ាប់រងបំណុល។
- កង់អគ្គិសនីត្រូវជិះនៅលើគន្លងខាងឆ្វេងនៃផ្លូវ។ ហាមជិះខាងស្តាំ។
- ត្រូវប្រាកដថាគោរពភ្លើងសញ្ញាចរាចរណ៍ និងផ្លាកសញ្ញាទាំងអស់។
- ហាមជិះកង់អគ្គិសនីបន្ទាប់ពីពិសារគ្រឿងស្រវឹង។
- មិនត្រូវឱ្យទៅអ្នកដែលទើបពិសារគ្រឿងស្រវឹងខ្លី ឬលើកទឹកចិត្តអ្នកដែលអាចនឹងជិះឱ្យពិសារគ្រឿងស្រវឹងឡើយ។
- មិនត្រូវជិះស្មើគ្នា ឬជិះចំហៀងគ្នា។
- ហាមប្រើឆត្រ ឬទូរសព្ទដៃនៅពេលជិះកង់។
- ប្រសិនបើមានគ្រោះថ្នាក់កើតឡើង សូមឈប់កង់ និងទៅជួយអ្នកដែលរងរបួស និងរាយការណ៍អំពីគ្រោះថ្នាក់ទៅប៉ូលិស។
- ត្រូវប្រាកដថាត្រូវពាក់មួកសុវត្ថិភាពនៅពេលជិះកង់អគ្គិសនី។



សូមមើលគេហទំព័រខាងក្រោមសម្រាប់ព័ត៌មានលម្អិត៖
<https://www.npa.go.jp/english/bureau/traffic/index.html>



1-4

នៅពេលបើកបរយានយន្ត (រួមទាំងម៉ូតូ)

- ដើម្បីបើកបរយានយន្តគឺតម្រូវអោយមានប័ណ្ណបើកបរ។
- នៅពេលមានការល្មើសច្បាប់ចរាចរណ៍ ឬនៅពេលមានគ្រោះថ្នាក់ចរាចរណ៍ ហើយប៉ូលីសទាមទារមើលប័ណ្ណបើកបរ ត្រូវតែបង្ហាញ។
- ត្រូវបើកបរនៅចំហៀងខាងឆ្វេងនៃផ្លូវ។
- នៅពេលទៅជិតអ្នកថ្មើរជើងឬកង់ ត្រូវទុកចន្លោះសុវត្ថិភាពឬបើកយឺតៗ។
- នៅពេលពិសាគ្រឿងស្រវឹង មិនត្រូវបើកបរជាដាច់ខាត។
- គេក៏មិនអាចអោយអ្នកពិសាគ្រឿងស្រវឹងខ្លីយានយន្ត ឬណែនាំអោយអ្នកបើកបរយានយន្តពិសាគ្រឿងស្រវឹង ឬពឹងអោយអ្នកពិសាគ្រឿងស្រវឹងបើកបរបានឡើយ។
- នៅពេលបើកបរយានយន្តគឺត្រូវពាក់ខ្សែក្រវ៉ាត់សុវត្ថិភាព។ ហើយអ្នកជិះជាមួយក៏ត្រូវពាក់ខ្សែក្រវ៉ាត់សុវត្ថិភាពដែរ។
- ចំពោះកុមារអាយុក្រោម 6ឆ្នាំគឺត្រូវប្រើកៅអីសម្រាប់កុមារ។
- នៅពេលបើកបរមិនត្រូវប្រើប្រាស់ទូរស័ព្ទដៃឡើយ។
- ត្រូវតែពាក់មួកសុវត្ថិភាពនៅពេលជិះម៉ូតូ។



ចំពោះសេចក្តីលំអិត សូមពិនិត្យមើលនៅគេហទំព័រខាងក្រោម។
<https://www.npa.go.jp/english/bureau/traffic/index.html>



ជំពូកទី 1
 ជំពូកទី 2
 ជំពូកទី 3
 ជំពូកទី 4
 ជំពូកទី 5
 ជំពូកទី 6
 ជំពូកទី 7
 ជំពូកទី 8
 ជំពូកទី 9
 ជំពូកទី 10
 ជំពូកទី 11
 ជំពូកទី 12